



Gemeinde Affeltrangen

AFFELTRANGEN BUCH MÄRWIL ZEZIKON

Einladung zur Gemeindeversammlung (Budget 2025)

Mittwoch, 4. Dezember 2024, 20.00 Uhr in der Primarschulturnhalle Affeltrangen

**GEMEINDE
AFFELTRANGEN
NATUR.VERBUNDEN
LANDSCHAFT.BUCH
ZUHAUSE
MÄRWIL.NAH
LEBEN.IM GRÜNEN
NATÜRLICH.ZENTRAL
ERHOLUNG
SEIN.ZEZIKON**

Vorwort des Gemeinderates

Geschätzte Stimmbürgerinnen und Stimmbürger

Das sich zu Ende neigende Jahr 2024 war in verschiedenen Bereichen einmalig. Da an der Budgetversammlung vom 12. Dezember 2023 die Traktanden Budget, Steuerfuss und Kredite unbesehen zurückgewiesen wurden, startete die politische Gemeinde mit einem Notbudget ins neue Jahr. Erst am 21. Februar wurde das Budget, die Kreditgeschäfte und ein Steuerfuss von 51 % vom Stimmvolk gutgeheissen. Im März und Juni wurde die GRPK mit drei Mitgliedern komplettiert. Der Gemeinderat ist erfreut, dass engagierte und sachverständige Bürger in dieser wichtigen Kommission Einsitz genommen haben. Mit dem Rücktritt von Gemeindepräsident Glauco Schaub übernahm interimistisch die Vizepräsidentin Käthi Burkard die Aufgaben. Am 25. August wurde die Interimspräsidentin von den Stimmberechtigten als Gemeindepräsidentin gewählt. Der seit dem Rücktritt auf 4 Mitglieder reduzierte Gemeinderat musste die verschiedenen Ressortaufgaben untereinander aufteilen und freut sich nun, dass sich zwei Kandidatin-

nen und ein Kandidat für die spannende Arbeit als Gemeinderat zur Verfügung stellen.

Weiter ist es dem Gemeinderat gelungen, alle vakanten Stellen auf der Gemeindeverwaltung zu besetzen. Ab dem 1. November ist das Team wieder vollständig und voll Elan für die politische Gemeinde Affeltrangen an der Arbeit.

Die Initiative zur GRPK Affeltrangen wurde am 25. September mit 287 beglaubigten Unterschriften eingereicht. Der Gemeinderat wird darüber im neuen Jahr mit dem vollständigen Gemeinderat beraten. Das Budget 2025 wurde mit einer Steuerfusserhöhung von 2 % berechnet und weist einen Aufwandüberschuss von Fr. 55'900 aus (Steuerfuss neu 53 %, bisher 51 %).

In diesem Jahr erhält die Gemeinde Affeltrangen aus dem Kantonalen Finanzausgleich Fr. 213'000. Für das Budget 2025 rechnen wir mit einem Beitrag von Fr. 300'000. Trotzdem würde ohne Steuerfusshöhung das Defizit mehr als Fr. 150'000 betragen.

Der Gemeinderat

Traktandenliste

1. Wahl der Stimmzählenden
2. Protokoll der Gemeindeversammlung vom 21. Februar 2024
3. Kreditanträge der Politischen Gemeinde und der Werke
 - 3.1 Sanierung Strasse Maltbach / Rietwies; Fr. 200'000
 - 3.2 Sanierung Bahnhofstrasse Süd, Affeltrangen; Fr. 961'000
 - 3.3 Neubau Trafostation Wiesengarten, Märwil; Fr. 186'000
 - 3.4 Leitungsumlegung Parzelle 729, Buch bei Märwil; Fr. 146'500
4. Antrag Primarschule Regio Märwil: Asphaltierung Alte Frittschenstrasse; Fr. 160'000
Antrag des Gemeinderates zur Ablehnung
5. Genehmigung Budget 2025 mit einem Aufwandüberschuss von Fr. 55'900 (Vorjahr 576'000)
6. Genehmigung Steuerfuss 2025 mit 53 % (Vorjahr 51 %)
7. Verschiedenes / Umfrage

Wir versenden pro Haushalt nur eine Botschaft. Die Stimmrechtsausweise finden Sie auf der Rückseite dieser Botschaft.

Weitere Botschaften und das detaillierte Budget können auf der Gemeindeverwaltung bezogen oder auf der Homepage eingesehen werden.

Inhaltsverzeichnis

Protokoll der Gemeindeversammlung vom 21. Februar 2024	Seite	4
Kreditanträge der Politischen Gemeinde und der Werke	Seite	8
Antrag Primarschulbehörde Regio Märwil, Asphaltierung Alte Frittschenstrasse	Seite	9
Budget 2025 Zusammenzug	Seite	9
Budget 2025 Gestufter Erfolgsausweis	Seite	10
Budget 2025 Detail Erfolgsrechnung	Seite	11-31
Budget 2025 Kommentare Erfolgsrechnung	Seite	32-33
Finanzplan, Investitionsplan 2026 - 2028, Kommentare	Seite	34
Budget 2025 Investitionsrechnung	Seite	35-36
Antrag Steuerfuss	Seite	37
Ausblick Investition Neubau Trinkwasserreservoir	Seite	37
Adressverzeichnis Gemeinderat und Gemeindeverwaltung	Seite	38

2. Protokoll der ausserordentl. Gemeindeversammlung vom 21.02.2024

Datum:	21. Februar 2024
Ort:	Primarturnhalle Affeltrangen
Vorsitz:	Glauco Schaub
Stimmberechtigte:	1'777
Anwesend:	266 (14.97 %)
Beginn der Versammlung:	20.00 Uhr
Schluss der Versammlung:	22.25 Uhr

Begrüssung

Der Gemeindepräsident Glauco Schaub begrüsst die anwesenden Stimmbürgerinnen und Stimmbürger zur ausserordentlichen Gemeindeversammlung in der Turnhalle Affeltrangen. Der Gemeindepräsident macht darauf aufmerksam, dass die Gemeindeschreiberin die Versammlung aufzeichnet für eine leichtere Protokollierung.

Glauco Schaub gibt einen kurzen Überblick über den Ablauf der Gemeindeversammlung. Er erklärt weshalb es zu dieser ausserordentlichen Gemeindeversammlung kam. Zudem erläutert er, dass es sehr wichtig ist das Budget 2024 und den Steuerfuss 2024 an der heutigen Versammlung zu genehmigen.

Glauco Schaub übergibt Martin Kaspar, Mitglied der GRPK, das Wort. Martin Kaspar erläutert, dass die verbleibenden GRPK-Mitglieder mit dem Berater Benjamin Gentsch sowie der ressortverantwortlichen Gemeinderätin Patricia Wild und dem Gemeindepräsidenten Glauco Schaub Einsicht in das Budget 2024 inkl. Steuerfuss und Kreditanträgen nahmen. Er erklärt, dass die geplanten Investitionen sich im gewohnten Rahmen befinden. Die Investitionen sind gut überlegt, notwendig und sachlich begründet. Das Budget 2024 ist sehr vorsichtig. Die beantragte Steuerfusserhöhung ist, im Hinblick auf die künftige Entwicklung, eher tief. Eine Steuerfusserhöhung von > 5 % wäre sicher vertretbar, um die finanzielle Lage langfristig zu sichern. Martin Kaspar empfiehlt im Namen der GRPK das Budget 2024 und den beantragten Steuerfuss zur Annahme.

Die Versammlung wird eröffnet.

1. Wahl der Stimmenzählenden

- » Bruno Walser, Buch b. Märwil
- » Damaris Estermann, Affeltrangen
- » Sonja Hösli, Affeltrangen
- » Rolf Kuratli, Zezikon

Peter Lehmann, Affeltrangen: Es darf nicht sein, dass ein Gemeindemitarbeiter als Stimmenzähler gewählt wird. Dieser soll bitte ausgetauscht werden. Die Versammlung sollte zudem richtig angefangen werden: Begrüssung, Stimmregisterbereinigung und Traktandenlistenbereinigung. Das wäre der richtige Beginn einer Versammlung.

Glauco Schaub entgegnet, dass im Art. 8 StWG genau steht, wie die Traktandenliste aussehen soll. Der Gemeinderat hält sich daran. Der Präsident hält fest, dass Peter Lehmann einen Einwand gegen einen Stimmenzähler äusserte.

Nachdem Sonja Hösli erfolglos versuchte, sich Gehör zu verschaffen, spricht die Gemeindeschreiberin Erika Michel: Bruno Walser ist ein gewähltes Mitglied des Stimmbüros. Somit ist er legitimiert die Stimmen

jeder Abstimmung auszuzählen. Auch die Gemeindeversammlung.

Glauco Schaub lässt darüber abstimmen, ob Bruno Walser an der Gemeindeversammlung als Stimmenzähler amten darf. Bruno Walser wird mit grossem Mehr als Stimmenzähler gewählt. Anschliessend lässt der Präsident auch über die anderen vorgeschlagenen Stimmenzählenden abstimmen. Damaris Estermann, Sonja Hösli und Rolf Kuratli werden ohne Gegenstimmen gewählt.

Der Präsident stellt fest, dass die Einladung zur Gemeindeversammlung mit der Traktandenliste rechtzeitig, gemäss der Gemeindeordnung, den Stimmbürgern zugestellt wurde.

Bereinigung des Stimmregisters

Von insgesamt 1'777 Stimmberechtigten der Politischen Gemeinde Affeltrangen sind 266 der Einladung des Gemeinderates gefolgt (Stimmbeteiligung 14.97 %). Das absolute Mehr beträgt 134 Stimmen.

Ohne Stimmrecht anwesend sind Sabrina Bächli und Janine Bollhalder, Berichterstatterinnen für die Thurgauer Zeitung, Benjamin Gentsch, externer Berater, Erika Michel, Gemeindeschreiberin, Fabienne Schnyder, Leiterin Finanzverwaltung, Roger Weber, Bauverwalter, Noé Marolf, Sachbearbeiter Bauverwaltung, Carmen Breu, Leiterin Steueramt, Yannick Kilian, Leiter Einwohneramt und Berat Saliji, Lernender Gemeindeverwaltung. Zudem ist Maria Näf als Gast im Publikum.

Bereinigung der Traktandenliste

Glauco Schaub erläutert, dass der Kanton auf die Realisierung des Pfortners Eingangs Märwil verzichtet. Daher muss sich die Gemeinde nicht an den Kosten für die Sanierung der Weinfelderstrasse Abschnitt Parz. 499 bis Oberbusnang beteiligen. Der Kreditantrag (Traktandum 3.3) entfällt daher.

Der Präsident fragt, ob jemand eine Änderung der Traktandenliste wünscht.

Peter Lehmann, Affeltrangen: Der Votant dankt dem Gemeinderat, dass er ein zweites Rednerpult mit Mikrofon eingerichtet hat. Dies erleichtert es dem Stimmbürger eine Botschaft zu platzieren. Die Redezeitbeschränkung auf 5 Minuten pro Votum gefährdet die Meinungsäusserungsfreiheit. Zudem ist das Applausverbot inakzeptabel. Deshalb die Frage an den Gemeinderat: Was soll das? In der Vergangenheit gab es angeregte Diskussionen, diese waren jedoch immer anständig. Die Redezeit: 2 Min. 43 s.

Glauco Schaub: Der Gemeinderat hat sich diese Entscheidung gut überlegt. Mit der Beschränkung der Redezeit wird das Ziel verfolgt, dass alle zu Wort kommen. Es ist nicht das Ziel jemanden aktiv einzuschränken. Das „Applausverbot“ ist eher eine Floskel. Der Gemeindepräsident bittet um eine ruhige Versammlungsdurchführung.

Die bereinigte Traktandenliste wird grossmehrheitlich genehmigt.

2. Protokoll der Gemeindeversammlung vom Dienstag, 12. Dezember 2023

Der Antrag des Gemeinderats zur Genehmigung des Protokolls der Gemeindeversammlung vom Dienstag, 12. Dezember 2023 wird ohne Gegenstimmen angenommen.

2. Protokoll der ausserordentl. Gemeindeversammlung vom 21.02.2024

3. Kreditanträge der Politischen Gemeinde und der Werke

Glauco Schaub erklärt, dass jeweils das ressortverantwortliche Gemeinderatsmitglied den entsprechenden Kreditantrag vorstellen wird.

Angela Meier, Zezikon: Sie stellt den Antrag für eine geheime Abstimmung über die Kreditbegehren Objektsanierung Schiessanlage Ebnetwiesen (Traktandum Nr. 3.1) und Sanierung Hauptstrasse Märwil Abschnitt Knoten und Schulhaus mit Neubau Fussgängerinsel (Traktandum Nr. 3.2).

Der Gemeindepräsident nimmt den Antrag zur Kenntnis und wird bei den jeweiligen Traktanden darüber abstimmen lassen.

3.1 Kreditbegehren Objektsanierung Schiessanlage Ebnetwiesen, Fr. 446'000.00

Glauco Schaub übergibt das Wort Domenic Wyss

Der ressortverantwortliche Gemeinderat Domenic Wyss erläutert das Projekt: Die Sanierung der Schiessanlage richtet sich nach den Zielsetzungen und Vorgaben des Umweltschutzgesetzes und der Altlastenverordnung. Die Schiessanlage Ebnetwiesen war ab 1920 ca. 70 Jahre lang in Betrieb. Die Untersuchung des Bodens am Zielhang, aus dem Frühjahr 2019, weist eine massiv hohe Schadstoffbelastung aus. Der Standort ist stark bleihaltig und sanierungsbedürftig. Da die Schiessanlage in Affeltrangen nicht mehr genutzt wird, drängt sich eine Vollsanierung auf.

Unbekannter Redner: Was passiert, wenn der Kredit nicht genehmigt wird?

Domenic Wyss: Der Kredit wurde bereits verschoben. Es ist eine Motion von Werner Salzmann, SVP seit 2019 hängig. Diese möchte mehr Beiträge erwirken. Aus diesem Grund hat der Gemeinderat zugewartet. Domenic Wyss hat mit Regula Bader, Amt für Umwelt, abgeklärt, ob die Frist für die Sanierung erstreckt werden kann. Sie hat dies verneint. Ob die Beiträge auch bei einer Verspätung ausgezahlt würden, kann nicht abschliessend beantwortet werden.

Jörg Kesselring, Zezikon: Er kann sich nicht vorstellen, weshalb eine Fläche von 4'000 m² Grasland saniert werden muss. Kann das hinterfragt / neu berechnet werden?

Domenic Wyss: Es wurden Proben genommen, die die Erforderlichkeit der Sanierung belegen.

Beat Gurtner, Märwil: Martin Kaspar stellte im Voraus fest, dass es keine Auffälligkeiten im Budget gebe. Es fällt jedoch auf, dass das Budget 15 % höher wurde. Gleichzeitig wird mit einem Aufwandüberschuss von über einer halben Million gerechnet. Dies vor allem, weil die Steuerfusserhöhung nur noch drei Prozent betragen soll. Es müssen manche Projekte gestrichen oder geschoben werden. Seine Abklärung mit dem AFU ergab, dass die höhere Entschädigung gemäss der Motion Salzmann seit Anfang 2024 in Kraft sei. Zudem wurde Beat Gurtner versichert, dass die Bundesbeiträge nicht verfallen. Somit sei es problemlos möglich, diese Investition noch um ein Jahr zu verschieben. Die Frist für die Sanierung der Schiessanlage wurde vom Kanton festgelegt und nicht vom Bund. Eine Fristverlängerung ist möglich. Das müsste aber beantragt werden.

Domenic Wyss: Regula Bader, AFU TG, ist aktuell nicht bereit eine Fristerstreckung zu bewilligen. Eine Fristerstreckung könnte erwägt werden, falls im Jahr 2025 noch keine Entscheidung betreffend der Motion Salzmann getroffen wurde. Es geht hier um eine 300m-Schiessanlage. Die bereits in Kraft getretenen höheren Beiträge betreffen

historische Schiessanlagen. Der Gemeinderat weiss nicht, ob wir die Gelder nach 2025 noch erhalten würden. Das ist eine reine Vermutung.

Beat Gurtner, Märwil: Der Fonds, aus dem die Gelder stammen, ist vom Bund vorgesehen bis ins Jahr 2040. Dieser VASA-Fonds hat keine zeitliche Begrenzung. Die Aussagen dieser Regula Bader haben keine Rechtsgültigkeit. Man wird sich vermutlich in dieser Sache nicht einig. Es steht Aussage gegen Aussage. Beat Gurtner möchte das Budget 2024 entlasten und stellt daher den Antrag diesen Kredit abzulehnen.

Dominik Schegg, Märwil: Dieses war eines seiner ersten Projekte als Gemeinderat. Die Motion Salzmann, die die Erhöhung der VASA-Beiträge erzielen möchte, war damals ein Thema. Der Schiesshang in Märwil musste inzwischen saniert werden, weil die Erneuerung des Kugelfangs drängte. Das Projekt Ebnetwiesen wurde bereits sechs Jahre lang aufgeschoben. Das sollte nicht mehr sein.

Sandro Luongo, Affeltrangen: Wäre es möglich das Projekt über mehrere Jahre zu verteilen?

Stellungnahme Gemeinderat: Die Sanierung muss bis am 31. Dezember 2025 abgeschlossen sein. Das Projekt sollte daher bald angegangen werden, um den Termin einhalten zu können.

Peter Walder, Märwil: Der Bund wird nicht mitmachen, wenn wir den Zeitpunkt verpassen.

Beat Gurtner, Märwil: Hatte auch mit dem Bund Kontakt. Es gibt keine zeitliche Beschränkung der Bundesbeiträge. Der Fonds läuft bis 2040. Den Termin 2025 hat der Kanton festgelegt, nicht der Bund.

Thomas Beier, Zezikon: Wäre das Projekt vor drei Jahren günstiger gewesen? Wird es im nächsten Jahr günstiger oder eher teurer sein? (rhetorische Fragen)

Jolanda Lehmann, Affeltrangen: Was passiert nach der Sanierung?

Domenic Wyss: Betroffen sind drei Parzellen. Diese können dann vollumfänglich genutzt werden (z. B. für Landwirtschaft). Aktuell ist das Land eingezäunt.

Glauco Schaub lässt darüber abstimmen, ob über das Kreditbegehren geheim abgestimmt werden soll. Dafür stimmen 25 Personen. Dies ist weniger als ein Viertel der Stimmberechtigten. Daher wird offen abgestimmt. Für die Genehmigung des Kredits stimmen 205 Personen; dagegen sind 34 Personen. Dem Kreditantrag wird somit zugestimmt.

3.2 Kreditbegehren Sanierung Hauptstrasse Märwil Abschnitt Knoten und Schulhaus mit Neubau Fussgängerinsel, Fr. 1'033'000.00

Glauco Schaub übergibt das Wort Anna Oertig

Die ressortverantwortliche Gemeinderätin Anna Oertig erläutert das kantonale Projekt: Der Kreuzungsbereich der Mettlen- und Weinfeldstrasse wird saniert. Zusätzlich wird an der Hauptstrasse die bestehende Fussgängerquerung mit Fussgängerstreifen ca. 25 Meter nach Westen verschoben. Mit der Erstellung der neuen Fussgängerquerung wird zusätzlich die Durchfahrbreite, zwischen Trottoir und Fussgängerquerung auf die Normfahrbreite erweitert. Durch diese Erweiterung der Durchfahrbreite wird der südliche Trottoir- / Strassenrand nach Süden verschoben. Die Umsetzung des bewilligten Strassenprojekts hat das Tiefbauamt des Kantons Thurgau, auf das Jahr 2024 geplant. Vom 14. Juli bis 2. August 2023 erfolgte die öffentliche Planaufgabe.

2. Protokoll der ausserordentl. Gemeindeversammlung vom 21.02.2024

Die Politische Gemeinde Affeltrangen wird bei Sanierungs- / oder Neubauprojekten, welche sich im Siedlungsgebiet befinden, beitragspflichtig.

Glauco Schaub erklärt als ressortverantwortlicher Gemeinderat die Erneuerung der Werkleitungen.

Jörg Kesselring, Zezikon: Wurde die Swisscom angefragt, ob sie Bedarf haben, eine Leitung zu erneuern oder kommen die dann in zwei Jahren?

Glauco Schaub: Der Ingenieur fragt bei jedem Strassenprojekt alle möglichen Akteure an. Es wurde jedoch kein Bedarf durch die Swisscom angemeldet.

Rolf Peyer, Zezikon: Stellt den Antrag den Kredit zurückzustellen. Der Kanton hat das Projekt zurückgestellt. Ausserdem ist das Projekt schlecht. Mit diesem Projekt wird die Durchfahrgeschwindigkeit durchs Dorf erhöht. Zweitens wird der Übergang für die Fussgänger erschwert. Mit der Abbiegespur werden die Sichtweiten eingeschränkt. Die Fussgänger sehen den Verkehr von Osten her zu spät, wenn auf der Abbiegespur ein Fahrzeug steht. Bitte stellt das Projekt zurück und überarbeitet es.

Anna Oertig: Das Projekt ist öffentlich aufgelegt. Es sind keine Einsprachen eingegangen.

Rolf Peyer, Zezikon: Die Ausschreibung wurde im Aushang publiziert und auf der Webseite. Dies ist nicht gesetzeskonform. Der Anschlagkasten in Zezikon hängt an einer privaten Scheune. Häufig stehen dort Lastwagen, die die Sicht auf den Aushang zusätzlich erschweren. Die Publikation auf der Webseite setzt einen Internetanschluss voraus. Das kann nicht sein.

Glauco Schaub: Die Publikation wurde nach den gesetzlichen Grundlagen durchgeführt.

Alexius Vetter, Märwil: Um das Budget 2024 zu entlasten, sollte das Projekt in zwei Etappen unterteilt werden. Die erste Etappe würde die Kreuzung mit der Insel und dem Fussgängerstreifen beinhalten. Dadurch würde bereits die Sicherheit für die Fussgänger gewährleistet. Das würde rund Fr. 500'000 kosten. Die zweite Etappe vom Ochsen bis zur Frifag würde das Budget 2025 mit rund Fr. 533'000 belasten. Es gäbe also keine Mehrkosten, sondern nur eine Verteilung der Kosten. Alexius Vetter beantragt, dass der Kreditantrag in zwei Etappen von rund Fr. 500'000 aufgeteilt wird.

Glauco Schaub: Es handelt sich hierbei um eine Investition. Diese wird nicht direkt erfolgsrelevant. Somit würde die Etappierung des Projektes das Budget nicht direkt entlasten. Der Gemeinderat hat eine Etappierung mit dem Ingenieur geprüft. Es wurde jedoch klar festgehalten, dass eine gesamthafte Sanierung kostensparend wäre.

Waltraud Hohl, Märwil: Auf dem Plan ist nicht ersichtlich, was nach dem Volg ist. Ist dort auch ein Fussgängerstreifen geplant? Es gibt jetzt schon viele Kinder, die neben dem Fussgängerstreifen die Strasse queren.

Glauco Schaub: Es handelt sich hierbei um eine Kantonsstrasse. Die Gemeinde hätte gerne einen weiteren Fussgängerstreifen gehabt. Der Kanton hat diesen Vorschlag jedoch abgelehnt.

Milena Grubenmann, Märwil: Der aktuelle Fussgängerstreifen ist lebensgefährlich. Von Mettlen her kommen die Autos viel zu schnell und sehen die Fussgänger zu spät. Dies führt zu sehr gefährlichen Situationen. So lange die Autos viel zu schnell ins Dorf reinfahren, bringt die Verschiebung des Fussgängerstreifens nichts.

Kilian Oertig, Buch b. Märwil: Die Auflage wurde auch im Amtsblatt publiziert. Dieses kann man zum Beispiel in einer Beiz lesen. Die Bürger hätten ihr Recht wahrnehmen und Einsprache erheben können. Dass die Situation gefährlich ist, kann die Gemeinde nicht beeinflussen.

Glauco Schaub: Der aktuelle Fussgängerstreifen ist aufgrund der nahen Kreuzung extrem gefährlich. Nun gibt es die Chance, durch die Verschiebung des Streifens und die Ergänzung mit einer Fussgängerinsel, die Situation zu verbessern.

Beat Gurtner, Märwil: Das Amtsblatt kann ebenfalls online gelesen werden. Der Fussgängerstreifen ist wirklich sehr gefährlich. Das Projekt wurde massgeblich von der Schule beeinflusst. Ist die Schulpräsidentin Renata Franciello anwesend, um aus Sicht der Schule zu erläutern, ob das Projekt zielführend ist und die Situation verbessert wird?

Bettina Salathe, Märwil (Mitglied Schulbehörde): Die Einfahrt musste auch mit der Feuerwehr angeschaut werden. Dies hat die Lage des Fussgängerstreifens ebenfalls beeinflusst.

Christian Kuhn, Märwil (Fahrlehrer): Die sicherste Verkehrsführung wäre ein Kreisell. Dafür fehlt jedoch der Platz.

Peter Walder, Märwil: Nach der Kurve von Mettlen her kommen die Auto wie Geschosse. Das ist extrem gefährlich. Dies ist das beste Projekt, das er in Märwil je gesehen hat.

Rolf Peyer, Zezikon: Hört auf die Leute, die diese Kreuzung benutzen. Es ist jetzt schon gefährlich und es wird noch gefährlicher!

Peter Walder, Märwil: Wenn der Fussgängerstreifen weiter unten ist, hat der Autofahrer länger Zeit um die Fussgänger zu sehen. Das wird die Situation signifikant verbessern.

Rolf Peyer, Zezikon: Die Geschwindigkeit der Fahrzeuge ist das Problem.

Peter Walder, Märwil: Wo fahren die Leute am schnellsten? Dort wo sie wohnen!

Glauco Schaub lässt darüber abstimmen, ob über das Kreditbegehren geheim abgestimmt werden soll. Dafür stimmen 11 Personen. Dies ist weniger als ein Viertel der Stimmberechtigten. Somit wird offen abgestimmt.

Nun lässt der Präsident darüber abstimmen, ob das Projekt zurückgestellt werden soll. Dafür stimmen 26 Personen. Als nächstes wird darüber abgestimmt, dass das Projekt ausgeführt wird. Diesem Antrag wird grossmehrheitlich zugestimmt.

Nun steht noch der Antrag nach einer Aufteilung des Projekts in zwei Etappen im Raum. Wer möchte, dass das Projekt gem. Alex Vetter in Zwei Etappen ausgeführt wird? Dafür sind 75 Personen. Für die Ausföhrung des Projekts in einer Etappe stimmen 154 Personen.

Aufgrund der obigen Abstimmungsergebnisse lässt Glauco Schaub nun über den Kreditantrag ohne Änderung abstimmen. Dem Antrag wird grossmehrheitlich, mit wenigen Gegenstimmen, zugestimmt.

3.3 Kreditbegehren Wasserleitungersatz Maltbach, Fr. 190'000.00

Der ressortverantwortliche Gemeinderat Glauco Schaub erläutert das Projekt: Die RVM (Regionalwasserversorgung Mittelthurgau-Süd) ersetzt im Jahr 2024 ihre Hauptleitung vom Reservoir Maltbach bis Oppikon. Die Gemeinde hat entschieden, dass gleichzeitig die alten Guss- und Eternitleitungen aus dem Jahre 1973, die im gleichen Bereich liegen, ersetzt werden. Die gleichzeitige Sanierung hat grosse finanzielle Vorteile, da die Grabarbeiten nur einmal gemacht werden müssen. Die alten Leitungen werden durch Kunststoffleitungen ersetzt.

Josef Lehmann, Affeltrangen: Die RVM gräbt bereits.

Glauco Schaub: Das ist richtig. Aktuell sind sie dort wo nur ihre Leitung ersetzt wird. Unser Teil folgt.

Der Kreditantrag wird grossmehrheitlich, mit wenigen Gegenstimmen, angenommen.

3.4 Kreditbegehren Geschiebesammler Lauche, Märwil, Fr. 100'000.00

Glauco Schaub übergibt das Wort Anna Oertig

Die ressortverantwortliche Gemeinderätin Anna Oertig erläutert das Projekt: Nördlich der SBB Bahnlinie und westlich der Bohlstrasse soll auf der Parzelle Nr. 579 ein Geschiebesammler erstellt werden. Mit der Erstellung des Geschiebesammlers kann der Gewässerunterhalt schonender erfolgen:

- » Entnahme am Gefällsknick, bevor Kies die Flachstrecke der Lauche erreicht und verteilt auf der Strecke abgelagert wird.
- » Mit einer Rampe ist die Entnahme des Kieses einfacher, günstiger und in guter Qualität möglich.
- » Im Gegensatz zu einer Entnahme aus der Strecke, ist das entnommene Kies weniger mit organischen Stoffen und Pflanzenteilen vermischt.
- » Ein punktueller Eingriff ins Gewässer ist schonender als die Geschiebeentnahmen über hunderte von Metern.
- » Zusätzlich dient der Geschiebesammler bei Starkregenereignissen als Rückhaltebecken. Mit dieser Massnahme kann das Ausuferen der Lauche verhindert werden.

Beat Gurtner, Märwil: Der Geschiebesammler befindet sich direkt hinter den Gleisen. Wie sieht es aus mit der Überschwemmungsgefahr?

Anna Oertig: Der Geschiebesammler soll Überschwemmungen verhindern. Der Kontakt mit der SBB wurde diesbezüglich noch nicht gesucht.

Der Kreditantrag wird grossmehrheitlich, mit wenigen Gegenstimmen, angenommen.

3.5 Kreditbegehren Sanierung TS Zezikon, Fr. 55'000.00

Der ressortverantwortliche Gemeinderat Glauco Schaub erläutert das Projekt: Die Mittelspannungsanlage der Trafostation Zezikon entspricht nicht mehr den heutigen Sicherheitsanforderungen und muss daher ersetzt werden. Zudem sind keine Ersatzteile mehr verfügbar. Um die Sicherheit zu gewährleisten, wird die Mittelspannungsanlage ersetzt und um ein zusätzliches Abgangsfeld erweitert. Nach Abschluss der Sanierungsarbeiten entspricht die Mittelspannungsanlage wieder dem Stand der Technik und bietet dem Bedienpersonal die notwendigen Sicherheiten.

Die Diskussion wird nicht genutzt. Das Kreditbegehren wird einstimmig genehmigt.

4. Genehmigung Steuerfuss 2024; Antrag des Gemeinderates:

Erhöhung um 3 % auf 51 %

Glauco Schaub erklärt, dass weil auf den Antrag der Erhöhung des Steuerfusses auf 53 % nicht eingetreten wurde, hat der Gemeinderat beschlossen, die Erhöhung von 5 % auf 3 % zu reduzieren. Obwohl die Erhöhung um 3 % die zukünftigen Ausgaben nicht vollumfänglich deckt, ist der Gemeinderat der Ansicht, dass es besser ist, eine Erhöhung zur Abstimmung zu bringen, welche den Bedenken des Stimmbürgers Rechnung trägt. Aufgrund dessen schliesst das Budget neu mit einem Aufwandüberschuss von Fr. 576'000.00 (statt Fr. 486'000.00) ab.

Matthias Dörig, Affeltrangen: Es wurde kommuniziert, dass das Projekt „Mehrzweckhalle Lauchetal“ aufgrund von Mehrkosten vorübergehend gestoppt wurde. Daher müsste der Investitionsbeitrag der Gemeinde nicht im Jahr 2024 geleistet werden. Wurde die Gemeinde darüber in Kenntnis gesetzt?

Glauco Schaub: Die Gemeinde wurde am 13. Februar 2024 darüber informiert. Die Erhöhung des Steuerfusses hängt aber nicht allein mit diesem Projekt zusammen. Der Genaue Zeitpunkt wann die Halle umgesetzt werden kann, ist noch nicht bekannt.

Matthias Dörig, Affeltrangen: Ist zu erwarten, dass für dieses Jahr bereits ein Investitionsbeitrag an die Schule geleistet werden muss?

Glauco Schaub: Nein, in diesem Jahr wird kein Investitionsbeitrag geleistet werden müssen.

Matthias Dörig, Affeltrangen: In dem Fall könnte vorerst auf die Erhö-

hung des Steuerfusses verzichtet werden.

Glauco Schaub: Der Ertrag der Steuererhöhung wird zur Finanzierung von kommenden Ausgaben benötigt:

- » Verwaltungsaufwand: Die Personalstruktur musste an die Anforderungen angepasst werden
 - » Herausforderungen wie Demografischer Wandel, Sozialwesen, Energie und Umwelt (Vorschriften)
 - » Investitionsbeitrag Mehrzweckhalle Lauchetal Fr. 3'850'000.00 Planjahr 2024 - 2025
 - » Sanierung Schiessanlage Ebnetwies Fr. 310'000.00 Planjahr 2024
 - » Investitionen Kantons- und Gemeindestrassen Fr. 2'256'000.00 Planjahre 2024 – 2027
 - » Gewässerüberbauung Lauche Märwil Fr. 75'000.00 Planjahr 2024
- Allgemein werden die Herausforderungen grösser. Der Investitionsbeitrag an die MZH Lauchetal wird nicht auf einmal gezahlt, sondern je nach Baufortschritt.

Josef Lehmann, Affeltrangen: Es ist inakzeptabel, dass die Leute, die diese Halle planen das nicht vorher gemerkt haben.

Thomas Beier, Zezikon: Die Baukommission MZH liess geologische Gutachten machen. Je detaillierter die Planung wurde, desto mehr wurde klar, dass die zu erwartenden Mehrkosten, aufgrund des Untergrunds, nicht akzeptabel wären. Was im Untergrund geplant wurde, muss neu im ersten Stock gebaut werden. Daher wurde der Projektstopp verhängt.

Die Erhöhung des Steuerfusses um 3 % wird mit 210 Ja-Stimmen genehmigt.

5. Budget

Die Gemeinderäte erläutern die verschiedenen Budgetpositionen.

Käthi Burkard hebt die Situation der Sozialen Dienste Lauchetal-Thurtal (SDLT) besonders hervor: Die SDLT hatten schon im vergangenen Jahr eine grosse Budgetüberschreitung, das bei der Budgetplanung noch viel weniger Personen Sozialhilfe empfangen, als während dem Jahr. Mehr Sozialhilfebezüger bedeuten auch einen allgemeinen Mehraufwand für Personal, Arbeitsplätze etc. Die Unterstützung geschieht nach gesetzlichen Vorschriften und kann von der Gemeinde nicht einfach gekürzt werden.

Die Diskussion wird nicht genutzt. Das Budget wird grossmehrheitlich, mit wenigen Gegenstimmen, genehmigt.

6. Verschiedenes, allgemeine Umfrage

Glauco Schaub eröffnet die allgemeine Umfrage.

Die Stimmbürger fragen, ob es eine Möglichkeit gebe die GRPK-Kandidaten vom 3. März 2024 kennenzulernen. Es wird vorgeschlagen diese Personen auf der Webseite vorzustellen. Glauco Schaub begrüsst diesen Vorschlag. Nadine Stöckli, Maria Näf und Lutz Wittenberg entschliessen sich, aufgrund der Diskussion, spontan dazu, sich direkt vorzustellen.

Paul Suter, Zezikon: Der Gemeinderat soll sich überlegen wie Zezikon ins Netz des öffentlichen Verkehrs eingebunden werden kann.

Käthi Burkard erläutert, dass der Kanton einen Versuch für eine Postautolinie durch Zezikon in Planung hat. Was genau wann ausgeführt werden könnte, ist noch nicht bekannt.

Abschluss

Gegen die Durchführung der heutigen Versammlung werden keine Einwände erhoben.

Zum Schluss bedankt sich Glauco Schaub für die Teilnahme und das Interesse an der Versammlung. Er wünscht einen guten Abend. Der Gemeindepräsident schliesst die Versammlung.

Affeltrangen, im März 2024

3. Kreditanträge der Politischen Gemeinde und der Werke

3.1 Sanierung Strasse Maltbach / Rietwies; Fr. 200'000

Tiefbau

Die Gemeindestrasse von Maltbach in Richtung Rietwies, bis zur Gemeindegrenze, ist seit längeren in einem schlechten Zustand und muss saniert werden. Da Belags- und Kieskofferstärken ungenügend sind, soll die Strasse durch einen Vollausbau saniert werden. Die Strassenentwässerung wird an die neue Fahrbahn angepasst.

Die Strassenbreite bleibt unverändert, beidseitig werden Bankette erstellt.

Kostenübersicht

Tiefbau	Fr.	200'000.00
Total inkl. MwSt	Fr.	200'000.00

Der Gemeinderat beantragt den Kreditantrag von Fr. 200'000 zu genehmigen.

3.2 Sanierung Bahnhofstrasse Süd, Affeltrangen; Fr. 889'000

Wasserwerk

Das Tiefbauamt des Kantons Thurgau plant in naher Zukunft eine Gesamtanierung der Bahnhofstrasse. Zudem soll etwa im 2027 ein neues Reservoir erstellt werden was mit einer Druckerhöhung die alten Leitungen übermässig belastet. Ebenfalls wird ein EW Rohrblock in der Bahnhofstrasse benötigt.

Die Wasserleitung zwischen der Gehrenstrasse und der Quartierstrasse ist eine alte unterdimensionierte und schadenanfällige Gussleitung und soll aus obengenannten Gründen durch eine Kunststoffleitung aus Polyethylen mit einem Aussendurchmesser von 200mm ersetzt werden. Gleichzeitig werden alle älteren Hausanschlüsse in diesem Bereich ebenfalls ersetzt mit neuen Kunststoffleitungen.

Elektrizitätswerk

Die bestehende Rohranlage im nördlichen Teil soll über die gesamte Länge der Bahnhofstrasse Süd (in Richtung Tobel) erweitert werden. Die neue Rohranlage wird die erforderlichen Kapazitäten für den späteren Mittelspannungs-Ringschluss zwischen TS Prematic und TS Bahnhof bereitstellen. Die vorhandenen, teilweise gemufften, Hausanschlüsse sollen saniert und sternförmig von den gleichzeitig sanierten Verteilkabinen erschlossen werden. Das Niederspannungsnetz zwischen den Verteilkabinen wird verstärkt, um den zukünftigen Strombedarf decken zu können.

Beleuchtung

Die bestehenden Peitschenkandelaber werden durch neue Stehkandelaber ersetzt. Die bereits im Jahr 2020 auf LED umgerüsteten Leuchtenköpfe können weiterverwendet werden. Das alte Muffenkabelnetz wird stillgelegt und die Candelaberstandorte werden neu verkabelt.

Der Kanton wird sich voraussichtlich mit etwa 50 % an den Beleuchtungskosten beteiligen.

Abwasser

Die Abwasserleitungen werden so weit wie notwendig saniert.

Kostenübersicht

Wasserwerk	Fr.	239'000.00
Elektrizitätswerk	Fr.	449'000.00
Beleuchtung	Fr.	101'000.00
Abwasser	Fr.	100'000.00
Total exkl. MwSt	Fr.	889'000.00

Der Gemeinderat beantragt den Kreditantrag von Fr. 889'000 zu genehmigen.

3.3 Neubau Trafostation Wiesengarten, Märwil; Fr. 172'000

Aufgrund des beträchtlichen Ausbaus von Photovoltaikanlagen im Bereich Griesacker / Wiesengrund kann die gesamte erzeugte erneuerbare Energie nicht mehr abgenommen werden. Einige Photovoltaikanlagen sind bereits in ihrer Einspeiseleistung begrenzt und können nicht die gesamte Energie ins Netz einspeisen. Um die Energieversorgung des Wohnquartiers Griesacker / Wiesengrund zu verbessern, ist der Bau einer Trafostation auf der gemeindeeigenen Parzelle 149 geplant. Diese Trafostation wird die Energieversorgung des Quartiers sichern und in das bestehende Mittel- und Niederspannungsnetz eingebunden.

Kostenübersicht

Tiefbau, Anlagen, Verkabelung	Fr.	172'000.00
Total exkl. MwSt	Fr.	172'000.00

Der Gemeinderat beantragt den Kreditantrag von Fr. 172'000 zu genehmigen.

3.4 Leitungsumlegung Parz. 729, Buch b. Märwil; Fr. 135'500

Wasserwerk

Durch die Parzelle 727, 728 und 729 in Buch verlaufen zwei Wasserleitungen, eine Transportleitung der RVM und die Versorgungsleitung von Affeltrangen. Aufgrund eines geplanten Bauvorhabens auf der noch unüberbauten Parzelle 729 müssen diese Leitungen aus dem Baugebiet verlegt werden. Die Umlegung soll etwas grossräumiger erfolgen und über eine Landwirtschaftsparzelle sowie die Gemeindestrasse führen. Die RVM wird die Umlegungskosten selber tragen. Die alte Gussleitung 100/125mm aus dem Jahre 1975 soll durch eine Kunststoffleitung aus Polyethylen mit einem Aussendurchmesser von 160mm ersetzt werden und gleichzeitig die Hausanschlüsse angepasst werden. Für die bestehenden Leitungen besteht kein Durchleitungsrecht.

Elektrizitätswerk

Die leerstehende Parzelle 729 soll überbaut werden. Die bestehende elektrische Hausanschlussleitung, die die Parzelle quert, muss verlegt werden. Gleichzeitig kann die in die Jahre gekommene Verteilkabine saniert werden. Um den grösseren Leistungsbedarf gerecht zu werden, ist geplant das Zuleitungskabel (TS 4-15 Buch – VK 4-1510) zu verstärken. Das Kabel kann in bestehende Rohrtrassen eingezogen werden.

Kostenübersicht

Wasserwerk	Fr.	87'000.00
Elektrizitätswerk	Fr.	48'500.00
Total inkl. MwSt	Fr.	135'500.00

Der Gemeinderat beantragt den Kreditantrag von Fr. 135'500 zu genehmigen.

4. Antrag Primarschulbehörde Regio Märwil, Aspaltierung Friltenstrasse

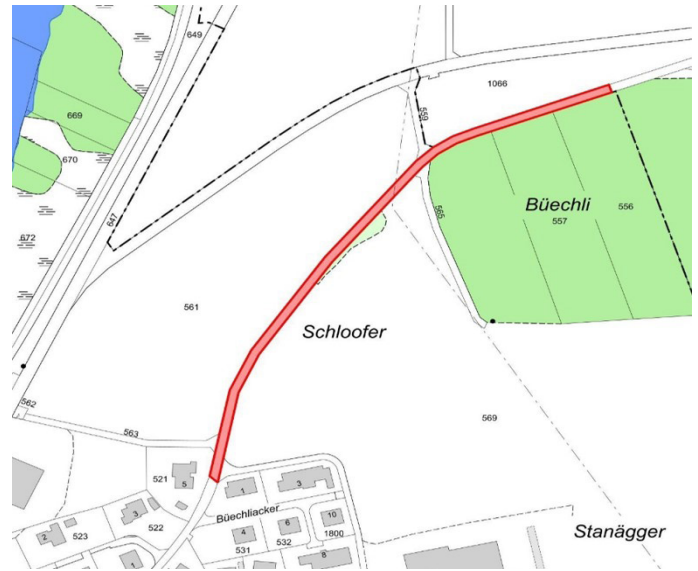
Kreditantrag Fr. 160'000 für das Aspaltieren des Schulweges Märwil-Friltchen

Die Schulbehörde der Primarschulgemeinde Regio Märwil beantragt die Aspaltierung des Schulweges zwischen Märwil und Friltchen, der an die Alte Friltchenstrasse in Märwil anschliesst. Grund dafür ist, dass die Schülerinnen und Schüler wöchentlich mehrfach zwischen den Schulhäusern pendeln, was sie überwiegend mit dem Fahrrad bewältigen. Aktuell werden jährlich rund 16'000 Fahrten zwischen Märwil und Friltchen durchgeführt, die Tendenz ist zunehmend.

Leider müssen wir vermehrt feststellen, dass Kinder bei nassen oder winterlichen Witterungsbedingungen auf die stark frequentierte Weinfeldstrasse ausweichen. Für Wechsel während des Unterrichts hat die Schule die Befugnis, die Route vorzugeben; für alle anderen Fahrten liegt die Verantwortung bei den Eltern. Gemäss Volksschulgesetz §25 ist die Schulbehörde verpflichtet, Gefahren auf dem Schulweg so weit wie möglich herabzusetzen. Der Schule ist es daher ein wichtiges Anliegen, das Ausweichen der Kinder auf die gefährlichere Hauptstrasse zu verhindern und beantragt aus diesem Grund die oben erwähnte Aspaltierung.

Die Gemeinde Bussnang hat die Notwendigkeit des Antrages sofort erkannt, die nötigen Abklärungen gemacht und uns mitgeteilt, dass sie die Kosten der Aspaltierung für den ihnen zugeteilten Bereich tragen wird.

Aus den genannten Gründen stellt die Schulbehörde der PSG Regio Märwil den Antrag an die Stimmberechtigten der Politischen Gemeinde Affeltrangen, den Schulweg zwischen Märwil und Friltchen zu aspaltieren.



Ablehnender Antrag des Gemeinderats

1. Eine geteerte Strasse wird häufiger genutzt und schneller befahren, was keine bessere Sicherheit der Schüler auf der schmalen Alten Friltchenstrasse bedeutet.
2. Spaziergänger schätzen den Naturbelag. Eine Waldstrasse oder an Wald angrenzende Strasse kann nur in Ausnahmefällen geteert werden. Versiegelung von Oberflächen sollen vermieden werden.
3. Das Befahren einer Naturstrasse mit entsprechender Veloausrüstung kann von den Schülern erwartet werden.
4. Die Kosten betragen Fr. 160'000. Der Gemeinderat beantragt aus obigen Gründen eine Ablehnung.

5. Budget 2025, Zusammenzug Erfolgsrechnung

	Budget 2025		Budget 2024		Rechnung 2023	
	Aufwand	Ertrag	Aufwand	Ertrag	Aufwand	Ertrag
Zusammenzug						
0 Allgemeine Verwaltung	1'107'200	286'900	1'048'400	300'500	1'082'293.24	276'020.36
1 Öffentliche Ordnung und Sicherheit, Verteid.	543'900	289'600	507'700	288'800	505'725.96	297'291.06
3 Kultur, Sport, Freizeit	71'600	5'200	63'200	5'200	69'427.70	3'560.00
4 Gesundheit	645'300	68'000	512'100	70'000	498'909.25	62'076.42
5 Soziale Sicherheit	1'729'700	949'300	1'479'200	539'800	1'614'782.70	726'911.35
6 Verkehr und Nachrichtenübermittlung	969'400	326'800	905'500	246'400	860'212.45	281'914.27
7 Umweltschutz und Raumordnung	1'829'100	1'593'400	1'724'200	1'464'500	1'731'141.94	1'450'832.74
8 Volkswirtschaft	5'749'700	5'799'000	4'710'100	4'759'400	4'129'321.54	4'170'970.54
9 Finanzen und Steuern	74'800	3'346'600	73'200	2'773'000	33'027.30	3'255'265.34
Total	12'720'700	12'664'800	11'023'600	10'447'600	10'524'842.08	10'524'842.08
Gewinn / Verlust		55'900		576'000		-
	12'720'700	12'720'700	11'023'600	11'023'600	10'524'842.08	10'524'842.08

Hinweis: Das Budget 2025 der Politischen Gemeinde Affeltrangen wurde mit dem beantragten neuen Steuersatz von 53% berechnet und sieht ein Defizit von Fr. 55'900 vor (entspricht rund 1 Steuerprozent).

5. Budget 2025, Gestufter Erfolgsausweis

Zusammenzug	Budget 2025	Budget 2024	Rechnung 2023
30 Personalaufwand	1'088'500	1'041'400	1'015'516.64
31 Sach- und übriger Betriebsaufwand	6'626'700	5'157'000	4'835'161.19
33 Abschreibungen Verwaltungsvermögen	1'030'100	1'003'100	950'514.30
35 Einlagen in Fonds und Spezialfinanz.	87'900	397'500	254'390.90
36 Transferaufwand	3'343'900	2'840'900	2'999'594.53
37 Durchlaufende Beiträge	100'000	100'000	96'048.10
39 Interne Verrechnungen	138'300	132'500	148'525.82
Total Betrieblicher Aufwand	12'415'400	10'672'400	10'299'751.48
40 Fiskalertrag	3'114'300	2'821'000	2'675'581.17
41 Regalien und Konzessionen	9'000	9'000	9'075.15
42 Entgelte	6'696'650	5'729'500	5'165'349.89
43 Übrige Erträge		0	6'760.77
45 Entnahmen aus Fonds und Spezialfinanz.	991'950	530'100	605'628.72
46 Transferertrag	1'604'100	1'092'200	1'296'072.62
47 Durchlaufende Beiträge	100'000	100'000	99'171.70
49 Interne Verrechnungen	144'300	132'500	148'525.82
Total Betrieblicher Ertrag	12'660'300	10'414'300	10'006'165.84
Ergebnis aus betr. Tätigkeit	244'900	-258'100	-293'585.64
34 Finanzaufwand	53'300	51'200	23'390.60
44 Finanzertrag	4'500	5'300	5'965.89
Ergebnis aus Finanzierung	-48'800	-45'900	-17'424.71
Operatives Ergebnis	196'100	-304'000	-311'010.35
38 Ausserordentlicher Aufwand	252'000	300'000	201'700.00
48 Ausserordentlicher Ertrag		28'000	20'630.71
Ausserordentliches Ergebnis	-252'000	-272'000	-181'069.29
Gesamtergebnis Erfolgsrechnung	-55'900	-576'000	-492'079.64

5. Budget 2025, Detail Erfolgsrechnung 1/21

Konto	Bezeichnung	Budget 2025		Budget 2024		Rechnung 2023	
		Aufwand	Ertrag	Aufwand	Ertrag	Aufwand	Ertrag
	Gemeinde Affeltrangen	12'720'700.00	12'664'800.00	11'023'600.00	10'447'600.00	10'524'842.08	10'524'842.08
	Nettoergebnis		55'900.00		576'000.00		
0	ALLGEMEINE VERWALTUNG	1'107'200.00	286'900.00	1'048'400.00	300'500.00	1'082'293.24	276'020.36
	Nettoergebnis		820'300.00		747'900.00		806'272.88
01	Legislative und Exekutive	259'800.00	9'000.00	224'800.00	9'000.00	252'536.66	5'497.50
	Nettoergebnis		250'800.00		215'800.00		247'039.16
0110	Legislative	37'500.00		30'600.00		39'153.99	
01100	Legislative	37'500.00		30'600.00		39'153.99	
3000.02	Tag- und Sitzungsgelder	10'000.00		10'000.00		17'400.00	
3050.00	AG-Beiträge AHV, IV, EO, ALV					491.45	
3053.00	AG-Beiträge an Unfallversicherungen					11.15	
3054.00	AG-Beiträge an Familienausgleichs- kasse					111.05	
3055.00	AG-Beiträge an Krankentaggeldver- sicherungen					17.60	
3099.00	Übriger Personalaufwand					144.00	
3102.00	Drucksachen, Publikationen	10'000.00		6'500.00		5'376.15	
3130.00	Dienstleistungen Dritter	7'000.00		7'000.00		7'010.00	
3130.02	Porto	10'000.00		6'600.00		6'400.74	
3199.00	Übriger Betriebsaufwand	500.00		500.00		2'191.85	
0120	Executive	222'300.00	9'000.00	194'200.00	9'000.00	213'382.67	5'497.50
01200	Exekutive	222'300.00	9'000.00	194'200.00	9'000.00	213'382.67	5'497.50
3000.02	Tag- und Sitzungsgelder			23'600.00		13'640.00	
3010.00	Löhne des Personals	175'700.00		136'100.00		149'892.25	
3050.00	AG-Beiträge AHV, IV, EO, ALV	11'200.00		8'700.00		10'883.95	
3052.00	AG-Beiträge an Pensionskassen	12'100.00		6'700.00		7'979.24	
3053.00	AG-Beiträge an Unfallversicherungen	700.00		600.00		414.20	
3054.00	AG-Beiträge an Familienausgleichs- kasse	2'600.00		2'000.00		2'473.45	
3055.00	AG-Beiträge an Krankentaggeldver- sicherungen	1'100.00		800.00		877.24	
3090.00	Aus- und Weiterbildung Personals	500.00		500.00			
3099.00	Übriger Personalaufwand	1'000.00		1'000.00		2'773.55	
3102.00	Drucksachen, Publikationen	500.00		500.00		150.00	
3113.00	Anschaffung Hardware	1'000.00				2'517.32	
3118.00	Anschaffung Software					158.97	
3130.00	Dienstleistungen Dritter	500.00		500.00		1'650.25	
3130.11	Jungbürgerfeier	2'200.00				2'176.00	
	Honorare externe Berater, Gutachter, Fachexperten	3'000.00		3'000.00		6'003.25	
3134.00	Sachversicherungsprämien	3'500.00		3'500.00		3'503.45	
3170.00	Reisekosten und Spesen	6'700.00		6'700.00		6'410.05	
3199.00	Übriger Betriebsaufwand					1'879.50	

5. Budget 2025, Detail Erfolgsrechnung 2/21

Konto	Bezeichnung	Budget 2025		Budget 2024		Rechnung 2023	
		Aufwand	Ertrag	Aufwand	Ertrag	Aufwand	Ertrag
02	Allgemeine Dienste	847'400.00	277'900.00	823'600.00	291'500.00	829'756.58	270'522.86
	Nettoergebnis		569'500.00		532'100.00		559'233.72
0210	Finanz- und Steuerverwaltung	191'700.00	184'000.00	180'600.00	210'500.00	187'654.08	183'137.06
02100	Finanz- und Steuerverwaltung	191'700.00	184'000.00	180'600.00	210'500.00	187'654.08	183'137.06
3010.00	Löhne des Personals	143'000.00		137'500.00		143'503.90	
3050.00	AG-Beiträge AHV, IV, EO, ALV	9'200.00		8'800.00		9'526.00	
3052.00	AG-Beiträge an Pensionskassen	10'200.00		5'400.00		5'263.95	
3053.00	AG-Beiträge an Unfallversicherungen	600.00		600.00		487.10	
3054.00	AG-Beiträge an Familienausgleichs- kasse	2'100.00		2'000.00		2'152.00	
3055.00	AG-Beiträge an Krankentaggeldver- sicherungen	900.00		800.00		1'051.24	
3090.00	Aus- und Weiterbildung des Perso- nals	500.00		2'000.00		425.00	
3130.00	Dienstleistungen Dritter	3'000.00		5'000.00		2'790.45	
3130.03	Kontospesen	4'000.00		4'000.00		3'741.56	
3130.04	Betriebskosten	10'000.00		6'500.00		10'197.80	
3130.05	Steuerscanningkosten	3'000.00		2'800.00		3'063.05	
3170.00	Reisekosten und Spesen	200.00		200.00		170.50	
3181.00	Tatsächliche Forderungsverluste	2'000.00		2'000.00		2'355.10	
3199.00	Übriger Betriebsaufwand	1'000.00		1'000.00		1'363.93	
3910.00	Interne Verrechnung von Dienstleis- tungen	2'000.00		2'000.00		1'562.50	
4260.01	Rückerstattungen Betriebskosten		10'000.00		6'500.00		12'125.35
4611.01	Entschädigung vom Kanton für Steuerbezug		85'000.00		100'000.00		78'371.30
4612.01	Entschädigungen von Gemeinden für Steuerbezug		85'000.00		100'000.00		86'754.90
4841.00	Buchmässiger a.o. Finanzertrag						1'885.51
4910.00	Interne Verrechnung von Dienstleis- tungen		4'000.00		4'000.00		4'000.00
0220	Allgemeine Dienste	612'600.00	93'900.00	601'800.00	81'000.00	575'209.45	87'385.80
02210	Gemeindekanzlei	399'600.00	58'900.00	390'700.00	56'000.00	380'147.07	59'095.80
3010.00	Löhne des Personals	145'700.00		135'400.00		127'504.30	
3050.00	AG-Beiträge AHV, IV, EO, ALV	9'300.00		8'700.00		8'254.95	
3052.00	AG-Beiträge an Pensionskassen	8'700.00		4'100.00		4'855.50	
3053.00	AG-Beiträge an Unfallversicherungen	600.00		500.00		415.25	
3054.00	AG-Beiträge an Familienausgleichs- kasse	2'200.00		2'000.00		1'874.60	
3055.00	AG-Beiträge an Krankentaggeldver- sicherungen	900.00		800.00		865.90	
3090.00	Aus- und Weiterbildung des Perso- nals	1'000.00		5'000.00		9'533.87	
3099.00	Übriger Personalaufwand	2'500.00		5'500.00		5'479.90	
3100.00	Büromaterial	7'000.00		7'000.00		7'378.45	
3101.00	Betriebs- und Verbrauchsmaterial	1'500.00		1'500.00		2'113.20	
3103.00	Fachliteratur, Zeitschriften	1'500.00		800.00		1'723.15	

Budget 2025, Detail Erfolgsrechnung 3/21

Konto	Bezeichnung	Budget 2025		Budget 2024		Rechnung 2023	
		Aufwand	Ertrag	Aufwand	Ertrag	Aufwand	Ertrag
3110.00	Anschaffung Büromöbel und -geräte	500.00		500.00		476.94	
3111.00	Anschaffung Maschinen, Geräte, Apparate	1'000.00				1'699.15	
3130.00	Dienstleistungen Dritter	30'000.00		30'000.00			
3130.01	Telefonkosten	1'400.00		1'400.00		1'368.85	
3130.02	Porto	18'000.00		12'000.00		19'127.30	
3130.06	Mitglieder- und Verbandsbeiträge	6'200.00		6'200.00		6'422.65	
3133.00	Informatik-Nutzungsaufwand all-gemein	41'200.00		41'200.00		42'817.10	
3133.01	Informatik-Nutzungsaufwand Gemeindesoftware	98'400.00		96'000.00		114'059.15	
3133.02	Internetauftritt	4'000.00		15'000.00		3'776.00	
3134.00	Sachversicherungsprämien	8'000.00		7'000.00		6'805.50	
3151.00	Unterhalt Apparate, Maschinen, Geräte, Fahrzeuge, Werkzeuge	200.00				1'520.00	
3158.00	Informatik-Support	1'000.00		1'000.00		1'930.55	
3161.00	Miete Kopierer, EC-Gerät, Frankiermaschine	7'800.00		7'800.00		7'728.71	
3170.00	Reisekosten und Spesen	500.00		300.00		1'969.30	
3199.00	Übriger Betriebsaufwand	500.00		1'000.00		446.80	
4210.00	Gebühren für Amtshandlungen		2'900.00				2'612.00
4250.00	Verkäufe						35.00
4260.00	Rückerstattungen Dritter						448.80
4612.80	Verrechnung von Verwaltungskosten		50'000.00		50'000.00		50'000.00
4910.00	Interne Verrechnung von Dienstleistungen		6'000.00		6'000.00		6'000.00
02220	Bauverwaltung	213'000.00	35'000.00	211'100.00	25'000.00	195'062.38	28'290.00
3010.00	Löhne des Personals	159'300.00		156'000.00		122'542.50	
3050.00	AG-Beiträge AHV, IV, EO, ALV	10'200.00		10'000.00		8'132.75	
3052.00	AG-Beiträge an Pensionskassen	8'700.00		8'400.00		4'730.05	
3053.00	AG-Beiträge an Unfallversicherungen	600.00		600.00		414.15	
3054.00	AG-Beiträge an Familienausgleichskasse	2'400.00		2'300.00		1'837.95	
3055.00	AG-Beiträge an Krankentaggeldversicherungen	1'000.00		900.00		666.88	
3090.00	Aus- und Weiterbildung des Personals	1'400.00		500.00		1'395.00	
3091.00	Personalwerbung					500.00	
3099.00	Übriger Personalaufwand					597.70	
3101.00	Betriebs- und Verbrauchsmaterial	300.00		300.00			
3102.00	Drucksachen, Publikationen	500.00		1'500.00		328.75	
3103.00	Fachliteratur, Zeitschriften					450.00	
3130.00	Dienstleistungen Dritter	5'000.00		10'000.00		23'150.30	
3132.00	Honorare externe Berater, Gutachter, Fachexperten	10'000.00		8'000.00		24'529.75	
3133.00	Informatik-Nutzungsaufwand all-gemein	2'600.00		2'600.00			

Budget 2025, Detail Erfolgsrechnung 4/21

Konto	Bezeichnung	Budget 2025		Budget 2024		Rechnung 2023	
		Aufwand	Ertrag	Aufwand	Ertrag	Aufwand	Ertrag
3170.00	Reisekosten und Spesen	6'000.00		6'000.00		3'361.60	
3611.00	Entschädigung an Kanton	2'000.00		2'000.00			
3810.00	Ausserordentlicher Sach- und Betriebsaufwand	2'000.00				1'700.00	
3910.00	Interne Verrechnung von Dienstleistungen	1'000.00		2'000.00		725.00	
4210.01	Baubewilligungsgebühren		30'000.00		25'000.00		26'290.00
4260.00	Rückerstattungen Dritter		5'000.00				2'000.00
0290	Verwaltungsliegenschaften	43'100.00		41'200.00		66'893.05	
02900	Verwaltungsliegenschaften	43'100.00		41'200.00		66'893.05	
3010.00	Löhne des Personals	6'000.00		6'000.00		4'467.75	
3050.00	AG-Beiträge AHV, IV, EO, ALV			400.00		296.60	
3053.00	AG-Beiträge an Unfallversicherungen					10.25	
3054.00	AG-Beiträge an Familienausgleichskasse			100.00		67.15	
3101.00	Betriebs- und Verbrauchsmaterial	500.00		500.00		978.05	
3110.00	Anschaffung Büromöbel und -geräte	8'000.00		8'000.00		1'646.55	
3120.00	Ver- und Entsorgung Liegenschaften, Einrichtungen	9'400.00		8'000.00		8'087.15	
3130.00	Dienstleistungen Dritter					30'000.00	
3134.00	Sachversicherungsprämien	400.00		400.00		388.95	
3144.00	Unterhalt Hochbauten, Gebäude	6'000.00		5'000.00		8'195.45	
3170.00	Reisekosten und Spesen	300.00		300.00		240.00	
3300.40	Planmässige Abschreibungen Hochbauten	12'500.00		12'500.00		12'515.15	
1	ÖFFENTLICHE ORDNUNG UND SICHERHEIT, VERTEIDIGUNG	543'900.00	289'600.00	507'700.00	288'800.00	505'725.96	297'291.06
	Nettoergebnis		254'300.00		218'900.00		208'434.90
14	Allgemeines Rechtswesen	266'500.00	50'000.00	228'100.00	40'200.00	232'512.56	44'657.00
	Nettoergebnis		216'500.00		187'900.00		187'855.56
1400	Allgemeines Rechtswesen	266'500.00	50'000.00	228'100.00	40'200.00	232'512.56	44'657.00
14000	Allgemeines Rechtswesen	266'500.00	50'000.00	228'100.00	40'200.00	232'512.56	44'657.00
3010.00	Löhne des Personals	67'000.00		42'500.00		40'997.65	
3050.00	AG-Beiträge AHV, IV, EO, ALV	4'300.00		2'700.00		2'610.25	
3052.00	AG-Beiträge an Pensionskassen	5'500.00		1'600.00		1'621.52	
3053.00	AG-Beiträge an Unfallversicherungen	300.00		200.00		139.20	
3054.00	AG-Beiträge an Familienausgleichskasse	1'000.00		600.00		589.95	
3055.00	AG-Beiträge an Krankentaggeldversicherungen	400.00		300.00		232.49	
3090.00	Aus- und Weiterbildung des Personals					2'230.00	
3091.00	Personalwerbung					500.00	
3099.00	Übriger Personalaufwand					346.50	
3130.07	Nachführung Grundbuch- und Vermessungswerk	7'000.00		5'000.00		10'559.55	
3133.00	Informatik-Nutzungsaufwand allgemein	300.00		300.00		317.75	

Budget 2025, Detail Erfolgsrechnung 5/21

Konto	Bezeichnung	Budget 2025		Budget 2024		Rechnung 2023	
		Aufwand	Ertrag	Aufwand	Ertrag	Aufwand	Ertrag
3170.00	Reisekosten und Spesen	200.00		200.00		128.80	
3601.00	Ertragsanteile an Kanton	22'000.00		22'000.00		24'294.45	
3632.02	Beitrag an regionale Berufsbeistandschaft	155'000.00		150'700.00		144'040.05	
3632.05	Beitrag an Schlichtungsstelle	3'500.00		2'000.00		3'904.40	
4210.00	Gebühren für Amtshandlungen		2'500.00		2'500.00		
4210.02	Einbürgerungsgebühren		1'200.00		1'200.00		2'900.00
4210.10	Gebühren für Identitätskarten		9'000.00		9'500.00		8'680.00
4210.11	Gebühren für Aufenthaltsbewilligungen		25'000.00		21'000.00		25'077.00
4612.81	Verrechnung von Dienstleistungen		5'000.00		3'000.00		5'000.00
4910.00	Interne Verrechnung von Dienstleistungen		7'300.00		3'000.00		3'000.00
15	Feuerwehr	212'600.00	212'600.00	202'600.00	202'600.00	220'491.91	220'491.91
1500	Feuerwehr	212'600.00	212'600.00	202'600.00	202'600.00	220'491.91	220'491.91
15000	Feuerwehr	212'600.00	212'600.00	202'600.00	202'600.00	220'491.91	220'491.91
3000.02	Tag- und Sitzungsgelder	600.00		600.00		320.00	
3130.00	Dienstleistungen Dritter	6'000.00		2'000.00		8'022.80	
3510.00	Einlage in Spezialfinanzierung	4'500.00		8'800.00		29'748.06	
3612.03	Entschädigung an Feuerwehrzweckverband	201'500.00		191'200.00		182'241.05	
3612.81	Verrechnung von Dienstleistungen					160.00	
4008.00	Feuerwehersatzabgaben		210'000.00		200'000.00		219'711.91
4210.03	Feuerschutzbewilligungsgebühren		2'000.00		2'000.00		300.00
4612.00	Entschädigungen von Gemeinden und Gemeindezweckverbänden		600.00		600.00		480.00
16	Verteidigung	64'800.00	27'000.00	77'000.00	46'000.00	52'721.49	32'142.15
	Nettoergebnis		37'800.00		31'000.00		20'579.34
1610	Militärische Verteidigung	11'900.00		11'900.00		1'963.60	121.20
16100	Militärische Verteidigung	11'900.00		11'900.00		1'963.60	121.20
3099.00	Übriger Personalaufwand					363.60	
3300.30	Planmässige Abschreibungen übrige Tiefbauten	10'300.00		10'300.00			
3637.00	Beiträge an private Haushalte	1'600.00		1'600.00		1'600.00	
4260.00	Rückerstattungen Dritter						121.20
1620	Zivile Verteidigung	52'900.00	27'000.00	65'100.00	46'000.00	50'757.89	32'020.95
16200	Zivilschutz	51'100.00	27'000.00	63'400.00	46'000.00	49'438.49	32'020.95
3099.00	Übriger Personalaufwand	600.00		500.00		630.00	
3111.00	Anschaffung Maschinen, Geräte, Apparate					1'032.00	
3120.00	Ver- und Entsorgung Liegenschaften, Einrichtungen	5'000.00		4'000.00		4'772.50	
3130.00	Dienstleistungen Dritter	1'600.00		2'000.00		1'640.40	
3134.00	Sachversicherungsprämien	600.00		600.00		541.85	
3144.00	Unterhalt Hochbauten, Gebäude	900.00		600.00		901.49	
3151.00	Unterhalt Apparate, Maschinen, Geräte, Fahrzeuge, Werkzeuge					319.65	

Budget 2025, Detail Erfolgsrechnung 6/21

Konto	Bezeichnung	Budget 2025		Budget 2024		Rechnung 2023	
		Aufwand	Ertrag	Aufwand	Ertrag	Aufwand	Ertrag
3199.00	Übriger Betriebsaufwand	100.00		100.00		50.00	
3612.02	Entschädigung an regionale Zivilschutzorganisation	17'300.00		15'600.00		14'750.60	
3701.00	Durchlaufende Beiträge an Kanton	25'000.00		40'000.00		24'800.00	
4472.00	Vergütung für Benützung Liegenschaft						528.00
4630.00	Bundesbeiträge						3'000.00
4631.00	Staatsbeiträge		2'000.00		6'000.00		1'292.95
4707.00	Durchlaufende Beiträge von privaten Haushalten		25'000.00		40'000.00		27'200.00
16210	Ziviler Gemeindeführungsstab	1'800.00		1'700.00		1'319.40	
3612.02	Entschädigung an regionale Zivilschutzorganisation	1'800.00		1'700.00		1'319.40	
3	KULTUR, SPORT UND FREIZEIT	71'600.00	5'200.00	63'200.00	5'200.00	69'427.70	3'560.00
	Nettoergebnis		66'400.00		58'000.00		65'867.70
31	Kulturerbe	5'000.00	5'000.00	5'000.00	5'000.00	420.00	420.00
3120	Denkmalpflege und Heimatschutz	5'000.00	5'000.00	5'000.00	5'000.00	420.00	420.00
3637.00	Beiträge an private Haushalte	5'000.00		5'000.00		420.00	
4511.00	Entnahme aus Fonds		5'000.00		5'000.00		420.00
32	Kultur	42'500.00		29'700.00		42'146.25	2'990.00
	Nettoergebnis		42'500.00		29'700.00		39'156.25
3210	Bibliotheken	500.00		500.00		555.00	
3637.00	Beiträge an private Haushalte	500.00		500.00		555.00	
3290	Kultur	42'000.00		29'200.00		41'591.25	2'990.00
	Anschaffung übrige nicht aktivierbaren Anlagen						
3119.00	Anlagen	500.00		500.00		681.90	
3130.00	Dienstleistungen Dritter	300.00		300.00		234.80	
3130.10	Bundesfeier	2'500.00		2'000.00		7'630.15	
3130.12	Diverse Einwohneranlässe	4'000.00		2'000.00		1'882.95	
3612.00	Entschädigung an Gemeinden und Zweckverbände	9'400.00		8'400.00		9'376.45	
3636.00	Beiträge an private Organisationen ohne Erwerbszweck	23'300.00		14'000.00		21'785.00	
3910.00	Interne Verrechnung von Dienstleistungen	2'000.00		2'000.00			
4250.00	Verkäufe						2'990.00
33	Medien	15'800.00	200.00	13'200.00	200.00	15'423.95	150.00
	Nettoergebnis		15'600.00		13'000.00		15'273.95
3320	Massenmedien	15'800.00	200.00	13'200.00	200.00	15'423.95	150.00
3102.00	Drucksachen, Publikationen	13'000.00		11'000.00		13'064.75	
3130.02	Porto	2'800.00		2'200.00		2'359.20	
4250.07	Übrige Verkaufserlöse		200.00		200.00		150.00

Budget 2025, Detail Erfolgsrechnung 7/21

Konto	Bezeichnung	Budget 2025		Budget 2024		Rechnung 2023	
		Aufwand	Ertrag	Aufwand	Ertrag	Aufwand	Ertrag
34	Sport und Freizeit	8'300.00		15'300.00		11'437.50	
	Nettoergebnis		8'300.00		15'300.00		11'437.50
3410	Sport	8'000.00		15'000.00		10'437.50	
34100	Sport	8'000.00		15'000.00		10'437.50	
3099.00	Übriger Personalaufwand					387.50	
3130.12	Diverse Einwohneranlässe			1'500.00			
3632.00	Beiträge an Gemeinden und Zweckverbände	8'000.00		8'000.00		4'050.00	
3636.00	Beiträge an private Organisationen ohne Erwerbszweck			5'500.00		6'000.00	
3420	Freizeit	300.00		300.00		1'000.00	
34200	Freizeit	300.00		300.00		1'000.00	
3149.00	Unterhalt Spielplätze	300.00		300.00			
3636.00	Beiträge an private Organisationen ohne Erwerbszweck					1'000.00	
4	GESUNDHEIT	645'300.00	68'000.00	512'100.00	70'000.00	498'909.25	62'076.42
	Nettoergebnis		577'300.00		442'100.00		436'832.83
41	Spitäler, Kranken- und Pflegeheime	298'000.00		308'000.00		318'601.00	
	Nettoergebnis		298'000.00		308'000.00		318'601.00
4120	Kranken-, Alters- und Pflegeheime	298'000.00		308'000.00		318'601.00	
41200	Kranken-, Alters- und Pflegeheime	298'000.00		308'000.00		318'601.00	
3631.00	Beiträge an Kanton	298'000.00		308'000.00		318'601.00	
42	Ambulante Krankenpflege	330'100.00	68'000.00	186'900.00	70'000.00	162'621.15	62'076.42
	Nettoergebnis		262'100.00		116'900.00		100'544.73
4210	Ambulante Krankenpflege	330'100.00	68'000.00	186'900.00	70'000.00	162'621.15	62'076.42
42100	Ambulante Krankenpflege	330'100.00	68'000.00	186'900.00	70'000.00	162'621.15	62'076.42
3632.04	Grundbeiträge an regionale Spitexorganisation	58'700.00		28'000.00		32'927.40	
3632.21	Gemeindebeitrag an Hebammen	400.00		400.00		417.15	
3635.01	Beiträge an private Unternehmen	10'000.00		8'000.00		10'384.00	
3635.02	Beiträge Langzeitpflege an private Spitex	8'500.00		8'500.00		6'439.30	
3636.01	Beiträge Langzeitpflege an Vereine	1'000.00		1'000.00		912.75	
3636.02	Beiträge Langzeitpflege an regionale Spitex	250'000.00		138'000.00		110'093.40	
3636.04	Kosten für Entlastungsdienste	1'500.00		3'000.00		1'447.15	
4631.10	Kantonsbeitrag ambulante Pflege, Hilfe und Betreuung		68'000.00		70'000.00		62'076.42
43	Gesundheitsprävention	17'200.00		17'200.00		17'687.10	
	Nettoergebnis		17'200.00		17'200.00		17'687.10
4310	Alkohol- und Drogenprävention	16'800.00		16'800.00		17'312.00	
43100	Alkohol- und Drogenprävention	16'800.00		16'800.00		17'312.00	
3130.00	Dienstleistungen Dritter					1'328.00	
3632.01	Beiträge an Perspektive TG	16'800.00		16'800.00		15'984.00	
4320	Krankheitsbekämpfung	200.00		200.00		175.00	

Budget 2025, Detail Erfolgsrechnung 8/21

Konto	Bezeichnung	Budget 2025		Budget 2024		Rechnung 2023	
		Aufwand	Ertrag	Aufwand	Ertrag	Aufwand	Ertrag
43200	Krankheitsbekämpfung	200.00		200.00		175.00	
3636.00	Beiträge an private Organisationen ohne Erwerbszweck	200.00		200.00		175.00	
4340	Lebensmittelkontrolle	200.00		200.00		200.10	
43400	Lebensmittelkontrolle	200.00		200.00		200.10	
3612.00	Entschädigung an Gemeinden und Zweckverbände	200.00		200.00		200.10	
5	SOZIALE SICHERHEIT	1'729'700.00	949'300.00	1'479'200.00	539'800.00	1'614'782.70	726'911.35
	Nettoergebnis		780'400.00		939'400.00		887'871.35
51	Krankenversicherungen	355'000.00	99'500.00	295'000.00	70'000.00	432'420.17	90'493.65
	Nettoergebnis		255'500.00		225'000.00		341'926.52
5120	Prämienverbilligungen	355'000.00	99'500.00	295'000.00	70'000.00	432'420.17	90'493.65
51200	Prämienverbilligungen und Kran- kenkassenausstände	355'000.00	99'500.00	295'000.00	70'000.00	432'420.17	90'493.65
3631.10	Prämienverbilligungsbeiträge an Kanton	250'000.00		200'000.00		252'703.50	
3631.11	Gemeindeanteil an Verlustschein- forderungen	5'000.00		5'000.00		34'280.05	
3632.00	Beiträge an Gemeinden und ZV					9'750.65	
3634.00	Beiträge an öffentliche Unternehmun- gen					3'403.95	
3635.10	Kosten Aufhebung Prämienausstände	100'000.00		90'000.00		132'282.02	
4260.04	Rückerstattungen KK-Prämien aus CM		10'000.00		10'000.00		3'100.00
4260.13	Rückerstattungen von Behandlungs- kosten		19'500.00				4'608.00
4631.00	Staatsbeiträge		70'000.00		60'000.00		82'785.65
52	Invalidität	900.00		800.00		863.70	
	Nettoergebnis		900.00		800.00		863.70
5230	Invalidenheime	900.00		800.00		863.70	
52300	Invalidenheime	900.00		800.00		863.70	
3636.00	Beiträge an private Organisationen ohne Erwerbszweck	900.00		800.00		863.70	
53	Alter und Hinterlassene	5'800.00	4'800.00	5'800.00	4'800.00	5'474.85	4'936.00
	Nettoergebnis		1'000.00		1'000.00		538.85
5310	Alters- und Hinterlassenen AHV	4'000.00	4'800.00	4'000.00	4'800.00	4'000.00	4'936.00
53100	Alters- und Hinterlassenen AHV	4'000.00	4'800.00	4'000.00	4'800.00	4'000.00	4'936.00
3910.00	Interne Verrechnung von Dienstleist.	4'000.00		4'000.00		4'000.00	
4611.00	Entschädigungen vom Kanton		4'800.00		4'800.00		4'936.00
5350	Leistungen an das Alter	1'800.00		1'800.00		1'474.85	
53500	Leistungen an das Alter	1'800.00		1'800.00		1'474.85	
3130.12	Diverse Einwohneranlässe	500.00				545.60	
3636.00	Beiträge an private Organisationen ohne Erwerbszweck	800.00		800.00		500.00	
3637.00	Beiträge an private Haushalte	500.00		1'000.00		429.25	
54	Familie und Jugend	202'700.00	142'000.00	217'400.00	97'000.00	197'429.73	93'264.10
	Nettoergebnis		60'700.00		120'400.00		104'165.63
5430	Alimentenbevorsch. und -inkasso	145'000.00	135'000.00	145'500.00	90'000.00	153'801.65	89'214.10

Budget 2025, Detail Erfolgsrechnung 9/21

Konto	Bezeichnung	Budget 2025		Budget 2024		Rechnung 2023	
		Aufwand	Ertrag	Aufwand	Ertrag	Aufwand	Ertrag
54300	Alimentenbevorsch. und -inkasso	145'000.00	135'000.00	145'500.00	90'000.00	153'801.65	89'214.10
3130.04	Betriebskosten			500.00			
3637.00	Beiträge an private Haushalte	70'000.00		85'000.00		82'553.55	
3707.00	Durchlaufene Beiträge an Private	75'000.00		60'000.00		71'248.10	
4637.00	Beiträge von privaten Haushalten		60'000.00		30'000.00		17'242.40
4707.00	Durchlaufende Beiträge von Privaten		75'000.00		60'000.00		71'971.70
5440	Jugendschutz	5'200.00	7'000.00	30'200.00	7'000.00	2'117.15	4'050.00
54400	Jugendschutz	5'200.00	7'000.00	30'200.00	7'000.00	2'117.15	4'050.00
3635.21	Familienbegleitungen	5'000.00		30'000.00		2'010.15	
3636.00	Beiträge an private Organisationen	200.00		200.00		107.00	
4260.00	Rückerstattungen Dritter		7'000.00		7'000.00		4'050.00
5450	Leistungen an Familien	52'500.00		41'700.00		41'510.93	
54500	Leistungen an Familien	26'000.00		25'200.00		23'976.00	
3632.01	Beiträge an Perspektive TG	26'000.00		25'200.00		23'976.00	
54510	Kinderkrippen und Kinderhorte	26'500.00		16'500.00		17'534.93	
3636.00	Beiträge an private Organisationen	20'000.00		10'000.00		10'000.00	
3636.11	Beiträge an Tagesfamilien Mittelthurg.	6'500.00		6'500.00		7'534.93	
57	Sozialhilfe und Asylwesen	1'165'300.00	703'000.00	960'200.00	368'000.00	978'594.25	538'217.60
	Nettoergebnis		462'300.00		592'200.00		440'376.65
5720	Wirtschaftliche Hilfe	540'000.00	253'000.00	520'000.00	144'000.00	555'252.85	243'952.70
57200	Gesetzliche wirtschaftliche Hilfe	540'000.00	253'000.00	520'000.00	144'000.00	555'252.85	243'952.70
3612.00	Entschädigung an Gemeinden und Zweckverbände	15'000.00		20'000.00		16'299.20	
3637.10	Unterstützung an Thurgauerbürger	40'000.00		35'000.00		31'708.65	
3637.20	Unterstützung an übrige Schweizerbürger	400'000.00		380'000.00		439'225.40	
3637.30	Unterstützung an Ausländer	85'000.00		85'000.00		68'019.60	
4260.51	Rückvergütungen von Thurgauerbürgern		3'000.00		9'000.00		9'648.00
4260.52	Rückvergütungen von übrigen Schweizerbürgern		200'000.00		95'000.00		201'910.85
4260.53	Rückvergütungen von Ausländern		50'000.00		40'000.00		32'393.85
5730	Asylwesen	411'200.00	450'000.00	260'500.00	224'000.00	220'319.75	289'813.90
57300	Asylwesen	160'000.00	160'000.00	116'700.00	94'000.00	96'389.95	96'389.95
3112.00	Anschaffung Kleider, Wäsche, Vorhänge			1'000.00			
3120.00	Ver- und Entsorgung Liegenschaften, Einrichtungen	5'000.00		6'000.00		3'345.45	
3160.00	Miete Liegenschaft	25'000.00		34'700.00		16'680.00	
3637.40	Beiträge an Asylsuchende	130'000.00		75'000.00		76'364.50	
4260.54	Rückvergütungen von Asylsuchenden		90'000.00		16'000.00		18'608.75
4631.40	Staatsbeitrag für Asylsuchende		70'000.00		50'000.00		59'036.00
4894.00	Entnahme aus finanzpolitischer Reserve				28'000.00		18'745.20

Budget 2025, Detail Erfolgsrechnung 10/21

Konto	Bezeichnung	Budget 2025		Budget 2024		Rechnung 2023	
		Aufwand	Ertrag	Aufwand	Ertrag	Aufwand	Ertrag
57320	Asylwesen Schutzstatus S	251'200.00	290'000.00	143'800.00	130'000.00	123'929.80	193'423.95
	Ver- und Entsorgung Liegenschaften,						
3120.00	Einrichtungen	1'200.00		3'800.00		4'679.80	
3160.00	Miete Liegenschaft	40'000.00		55'000.00		37'410.00	
3637.50	Beiträge an Schutzbedürftige	210'000.00		85'000.00		81'840.00	
	Rückvergütungen von Schutzbedürfti-						
4260.50	gen		80'000.00		20'000.00		27'374.45
4631.30	Staatsbeitrag für Schutzbedürftige		210'000.00		110'000.00		166'049.50
5790	Übrige Fürsorge	214'100.00		179'700.00		203'021.65	4'451.00
57900	Fürsorge	214'100.00		179'700.00		203'021.65	4'451.00
3130.00	Dienstleistungen Dritter					119.00	
3158.00	Informatik-Support					75.40	
3612.00	Entschädigung an Gemeinden / ZV	209'100.00		175'000.00		202'827.25	
3612.08	Entschädigung an Kompetenz. Int.	5'000.00		4'700.00			
4260.00	Rückerstattungen Dritter						4'451.00
6	VERKEHR UND NACHRICHTEN- ÜBERMITTLUNG	969'400.00	326'800.00	905'500.00	246'400.00	860'212.45	281'914.27
	Nettoergebnis		642'600.00		659'100.00		578'298.18
61	Strassenverkehr	789'900.00	312'200.00	744'000.00	244'400.00	702'356.10	276'392.27
	Nettoergebnis		477'700.00		499'600.00		425'963.83
6130	Kantonsstrassen	14'800.00		11'800.00		2'496.50	
61300	Kantonsstrassen	14'800.00		11'800.00		2'496.50	
3102	Drucksachen, Publikationen					192.50	
	Planmässige Abschreibungen Investi-						
3660.1	tionsbeiträge Kanton	14'800.00		11'800.00		2'304.00	
6150	Gemeindestrassen	775'100.00	312'200.00	732'200.00	244'400.00	699'859.60	276'392.27
61500	Gemeindestrassen	749'700.00	285'200.00	707'100.00	218'400.00	677'587.00	249'478.97
3010.00	Löhne des Personals	107'400.00		105'000.00		107'656.85	
3050.00	AG-Beiträge AHV, IV, EO, ALV	6'900.00		6'700.00		7'144.00	
3052.00	AG-Beiträge an Pensionskassen	8'900.00		8'800.00		7'563.79	
3053.00	AG-Beiträge an Unfallversicherungen	400.00		400.00		365.35	
	AG-Beiträge an Familienausgleichs-						
3054.00	kasse	1'600.00		1'600.00		1'613.95	
	AG-Beiträge an Krankentaggeldver-						
3055.00	sicherungen	600.00		600.00		588.91	
3090.00	Aus- und Weiterbildung des Personals	500.00		2'000.00			
3101.00	Betriebs- und Verbrauchsmaterial	1'500.00		1'500.00		1'165.20	
3101.01	Salz, Splitt für Winterdienst	5'000.00		5'000.00		11'824.50	
3101.02	Treibstoffe	2'000.00		1'800.00		1'966.40	
3101.05	Bau- und Installationsmaterial	1'000.00		500.00		1'538.20	
	Hausnummern, Strassenbezeichnungs-						
3101.06	tafeln	200.00		300.00		41.35	
	Anschaffung Maschinen, Geräte,						
3111.00	Apparate	10'000.00		15'000.00		8'778.45	
	Anschaffung Kleider, Wäsche, Vor-						
3112.00	hänge	500.00		800.00		487.90	
	Ver- und Entsorgung Liegenschaften,						
3120.00	Einrichtungen	7'500.00		10'000.00		7'406.50	

Budget 2025, Detail Erfolgsrechnung 11/21

Konto	Bezeichnung	Budget 2025		Budget 2024		Rechnung 2023	
		Aufwand	Ertrag	Aufwand	Ertrag	Aufwand	Ertrag
3130.00	Dienstleistungen Dritter	1'000.00		1'000.00		1'052.25	
3130.07	Nachführung Grundbuch- und Vermessungswerk	1'000.00		3'000.00		805.20	
3131.00	Planungen und Projektierungen Dritter	30'000.00		10'000.00			
3132.00	Honorare externe Berater, Gutachter, Fachexperten	5'000.00		5'000.00		9'636.50	
3134.00	Sachversicherungsprämien	1'000.00		1'000.00		912.90	
3137.00	Steuern und Abgaben	500.00		500.00		408.00	
3141.10	Winterdienst	70'000.00		70'000.00		75'687.30	
3141.20	Strassenreinigung	15'000.00		20'000.00		12'240.90	
3141.30	Unterhalt Strassenbeleuchtung	40'000.00		40'000.00		36'069.15	
3141.31	Strassensignale, Verkehrsspiegel, Markierung	4'000.00		4'000.00			
3141.40	Belagsarbeiten, Staubfreimachung, Entwässerung	35'000.00		40'000.00		30'703.60	
3141.50	Übrige Unterhaltskosten	1'000.00		2'500.00		658.00	
3141.70	Verkehrsberuhigungsmassnahmen	20'000.00				21'408.25	
3151.00	Unterhalt Apparate, Maschinen, Geräte, Fahrzeuge, Werkzeuge	4'500.00		4'500.00		2'729.45	
3160.00	Miete Liegenschaft					600.00	
3170.00	Reisekosten und Spesen	1'000.00		300.00		1'260.00	
3300.10	Planmässige Abschreib. Strassen	336'000.00		314'600.00		294'627.05	
3612.00	Entschädigung an Gemeinden ZV	700.00		700.00		30'647.10	
3980.10	Interne Übertragung Flur- und Waldstrassenbeiträge	30'000.00		30'000.00			
4030.00	Motorfahrzeugsteuern		199'300.00		130'000.00		130'111.00
4250.00	Verkäufe						76.00
4260.00	Rückerstattungen Dritter						1'413.90
4611.00	Entschädigungen vom Kanton				10'000.00		
4612.81	Verrechnung von Dienstleistungen		10'300.00		10'000.00		10'279.45
4910.00	Interne Verrechnung von Dienstleistungen		32'400.00		26'000.00		31'579.55
4980.00	Interne Übertragung Anteil Konzessionsabgabe		43'200.00		42'400.00		76'019.07
61550	Hundewesen	25'400.00	27'000.00	25'100.00	26'000.00	22'272.60	26'913.30
3101.07	Material für Hundetoiletten und Robidogs	3'000.00		3'000.00		1'709.20	
3111.01	Anschaffung Robidogbehälter	6'000.00		6'000.00		6'515.85	
3120.00	Ver- und Entsorgung Liegenschaften, Einrichtungen	2'100.00		2'100.00		1'923.50	
3133.01	Informatik-Nutzungsaufwand Gemeindesoftware	1'100.00		1'000.00			
3910.00	Interne Verrechnung von Dienstleistungen	13'200.00		13'000.00		12'124.05	
4033.00	Hundesteuern		27'000.00		26'000.00		26'913.30

Budget 2025, Detail Erfolgsrechnung 12/21

Konto	Bezeichnung	Budget 2025		Budget 2024		Rechnung 2023	
		Aufwand	Ertrag	Aufwand	Ertrag	Aufwand	Ertrag
62	Öffentlicher Verkehr	177'500.00	14'600.00	160'000.00	2'000.00	155'436.25	5'522.00
	Nettoergebnis		162'900.00		158'000.00		149'914.25
6220	Regionalverkehr	165'000.00		160'000.00		155'251.00	
62200	Regionalverkehr	165'000.00		160'000.00		155'251.00	
3631.00	Beiträge an Kanton	165'000.00		160'000.00		155'251.00	
6290	Öffentlicher Verkehr	12'500.00	14'600.00		2'000.00	185.25	5'522.00
62900	Öffentlicher Verkehr	12'500.00	14'600.00		2'000.00	185.25	5'522.00
3199.00	Übriger Betriebsaufwand	12'500.00				185.25	
4250.00	Verkäufe		14'600.00		2'000.00		5'522.00
64	Nachrichtenübermittlung	2'000.00		1'500.00		2'420.10	
	Nettoergebnis		2'000.00		1'500.00		2'420.10
6400	Nachrichtenübermittlung	2'000.00		1'500.00		2'420.10	
64000	Nachrichtenübermittlung	2'000.00		1'500.00		2'420.10	
3300.30	Planmässige Abschreibungen übrige Tiefbauten	2'000.00		1'500.00		2'420.10	
7	UMWELTSCHUTZ UND RAUMORDNUNG	1'829'100.00	1'593'400.00	1'724'200.00	1'464'500.00	1'731'141.94	1'450'832.74
	Nettoergebnis		235'700.00		259'700.00		280'309.20
71	Wasserversorgung	995'200.00	990'000.00	960'200.00	955'000.00	836'315.57	836'315.57
	Nettoergebnis		5'200.00		5'200.00		
7100	Wasserversorgung	995'200.00	990'000.00	960'200.00	955'000.00	836'315.57	836'315.57
71000	Wasserversorgung allgemein	5'200.00		5'200.00			
3143.08	Unterhalt Brunnen	200.00		200.00			
3612.81	Verrechnung von Dienstleistungen	5'000.00		5'000.00			
71010	Wasserwerk (Gemeindebetrieb)	990'000.00	990'000.00	955'000.00	955'000.00	836'315.57	836'315.57
3000.02	Tag- und Sitzungsgelder	2'000.00		2'000.00		1'300.00	
3010.00	Löhne des Personals	85'000.00		83'800.00		86'601.90	
3050.00	AG-Beiträge AHV, IV, EO, ALV	5'400.00		5'400.00		5'768.15	
3052.00	AG-Beiträge an Pensionskassen	7'000.00		6'800.00		5'429.17	
3053.00	AG-Beiträge an Unfallversicherungen	300.00		300.00		291.00	
3054.00	AG-Beiträge an Familienausgleichskasse	1'300.00		1'300.00		1'303.00	
3055.00	AG-Beiträge an Krankentaggeldversicherungen	500.00		500.00		480.09	
3090.00	Aus- und Weiterbildung des Personals	500.00		400.00			
3099.00	Übriger Personalaufwand					181.06	
3101.00	Betriebs- und Verbrauchsmaterial	300.00		300.00		31.15	
3101.02	Treibstoffe	1'500.00		1'000.00		1'174.14	
3101.81	Wasserankauf	225'000.00		165'000.00		127'448.71	
3102.00	Drucksachen, Publikationen					753.30	
3111.00	Anschaffung Maschinen, Geräte, Apparate					41'106.90	
3111.02	Anschaffung Wasserzähler					1'036.86	

Budget 2025, Detail Erfolgsrechnung 13/21

Konto	Bezeichnung	Budget 2025		Budget 2024		Rechnung 2023	
		Aufwand	Ertrag	Aufwand	Ertrag	Aufwand	Ertrag
3112.00	Anschaffung Kleider, Wäsche, Vorhänge	800.00		800.00		407.88	
3119.00	Anschaffung übrige nicht aktivierbaren Anlagen					6'972.00	
3120.00	Ver- und Entsorgung Liegenschaften, Einrichtungen	7'000.00		7'000.00		7'469.25	
3130.00	Dienstleistungen Dritter	30'000.00		25'000.00		14'737.59	
3130.02	Porto	1'000.00		1'300.00		965.40	
3130.07	Nachführung Grundbuch- und Vermessungswerk	5'000.00		8'000.00		4'348.43	
3130.50	Messdienstleistungen	2'800.00		2'500.00		2'791.60	
3131.00	Planungen und Projektierungen Dritter	25'000.00		10'000.00		25'271.91	
3132.00	Honorare externe Berater, Gutachter, Fachexperten	20'000.00		20'000.00		23'684.45	
3133.01	Informatik-Nutzungsaufwand Gemeindesoftware	17'000.00		23'300.00		16'353.39	
3134.00	Sachversicherungsprämien	3'400.00		3'400.00		3'352.40	
3137.00	Steuern und Abgaben	600.00		600.00		983.45	
3143.01	Unterhalt Reservoirs, Pumpstationen, Quellfassungen	15'000.00		15'000.00		10'109.62	
3143.02	Unterhalt Hydranten	2'500.00		6'000.00		1'976.46	
3143.03	Unterhalt Leitungsnetz	30'000.00		30'000.00		29'684.40	
3143.07	Unterhalt Hausanschlüsse	20'000.00		20'000.00		18'898.10	
3151.00	Unterhalt Apparate, Maschinen, Geräte, Fahrzeuge, Werkzeuge	2'000.00		2'000.00		2'230.35	
3151.10	Unterhalt Zähler	1'000.00				1'490.84	
3158.00	Informatik-Support	1'000.00		1'000.00			
3170.00	Reisekosten und Spesen	500.00		400.00		675.00	
3180.00	Wertberichtigungen auf Forderungen					6'700.00	
3181.00	Tatsächliche Forderungsverluste	1'500.00		1'000.00		1'380.23	
3192.00	Abgeltung von Rechten					800.00	
3300.31	Planmässige Abschreibungen Tiefb.	139'200.00		139'200.00		129'236.40	
3300.61	Planmässige Abschreibungen Mobilien SF	27'000.00		25'800.00		27'094.95	
3510.00	Einlage in Spezialfinanzierung	32'400.00		19'400.00		2'255.04	
3612.80	Verrechnung von Sachaufwand	20'000.00		20'000.00		20'000.00	
3637.00	Beiträge an private Haushalte	3'600.00		3'600.00		3'541.00	
3660.21	Planmässige Abschreibungen Inv.	2'900.00		2'900.00			
3893.00	Einlage in Vorfinanzierungen des EK	250'000.00		300'000.00		200'000.00	
4240.00	Benützungsgebühren und DL		775'000.00		745'000.00		609'149.87
4240.20	Grundgebühren		195'000.00		190'000.00		192'411.91
4260.00	Rückerstattungen Dritter		15'000.00		15'000.00		34'753.79
4612.81	Verrechnung von Dienstleistungen		5'000.00		5'000.00		

Budget 2025, Detail Erfolgsrechnung 14/21

Konto	Bezeichnung	Budget 2025		Budget 2024		Rechnung 2023	
		Aufwand	Ertrag	Aufwand	Ertrag	Aufwand	Ertrag
72	Abwasserbeseitigung	486'700.00	486'700.00	397'100.00	397'100.00	456'382.61	456'382.61
7200	Abwasserbeseitigung	486'700.00	486'700.00	397'100.00	397'100.00	456'382.61	456'382.61
72010	Abwasserbeseitigung	486'700.00	486'700.00	397'100.00	397'100.00	456'382.61	456'382.61
	Ver- und Entsorgung Liegenschaften,						
3120.00	Einrichtungen	1'000.00		1'000.00		1'123.30	
3130.00	Dienstleistungen Dritter	1'500.00		1'500.00		79.99	
3130.07	Nachführung Grundbuch- und Verm.	5'000.00		5'000.00		4'352.74	
	Planungen und Projektierungen						
3131.00	Dritter	5'000.00		5'000.00			
	Honorare externe Berater, Gutachter,						
3132.00	Fachexperten	15'000.00		10'000.00		51'705.23	
	Informatik-Nutzungsaufwand Ge-						
3133.01	meindesoftware	23'300.00		23'300.00		16'123.40	
3134.00	Sachversicherungsprämien	1'200.00		1'200.00		1'113.00	
3143.10	Unterhalt Abwasserbeseitigung	65'000.00		60'000.00		75'975.24	
3158.00	Informatik-Support	500.00		500.00			
3180.00	Wertberichtigungen auf Forderungen					6'700.00	
3181.00	Tatsächliche Forderungsverluste	500.00		500.00		932.53	
	Planmässige Abschreibungen Tief-						
3300.31	bauten SF	10'300.00		5'900.00		3'452.35	
3600.20	Abwasserabgabe an Bund	25'200.00		25'200.00		24'264.02	
3612.80	Verrechnung von Sachaufwand	10'000.00		10'000.00		10'000.00	
3612.81	Verrechnung von Dienstleistungen	8'200.00		8'000.00		10'088.95	
	Beiträge an Gemeinden und Zweck-						
3632.00	verbände	315'000.00		240'000.00		250'471.86	
	Benützungsgebühren und Dienst-						
4240.00	leistungen		160'000.00		160'000.00		146'792.33
4240.20	Grundgebühren		140'000.00		140'000.00		139'194.10
4260.00	Rückerstattungen Dritter		2'000.00		10'000.00		1'114.21
4390.00	Übriger Ertrag						6'760.77
4409.00	Verzinsung Eigenkapital				1'300.00		
4510.00	Entnahme aus Spezialfinanzierung		184'700.00		85'800.00		162'521.20
73	Abfallwirtschaft	99'600.00	85'300.00	98'300.00	83'300.00	169'634.70	98'656.15
	Nettoergebnis		14'300.00		15'000.00		70'978.55
7300	Abfallwirtschaft	99'600.00	85'300.00	98'300.00	83'300.00	169'634.70	98'656.15
73000	Abfallwirtschaft allgemein	24'300.00	10'000.00	25'000.00	10'000.00	90'906.90	19'928.35
3119.01	Ausrüstung Sammelplätze	10'000.00		10'000.00		69'875.55	
3130.00	Dienstleistungen Dritter	9'500.00		9'500.00		9'064.00	
3192.00	Abgeltung von Rechten					4'269.30	
	Planmässige Abschreibungen übrige						
3300.30	Tiefbauten	2'000.00		1'500.00		1'950.55	
3635.01	Beiträge an private Unternehmen					2'692.50	
	Interne Verrechnung von Dienstleis-						
3910.00	tungen	2'800.00		4'000.00		3'055.00	
4260.00	Rückerstattungen Dritter		4'000.00		4'000.00		4'120.20
	Entschädigungen von Gemeinden und						
4612.00	Gemeindezweckverbänden		6'000.00		6'000.00		15'808.15

Budget 2025, Detail Erfolgsrechnung 15/21

Konto	Bezeichnung	Budget 2025		Budget 2024		Rechnung 2023	
		Aufwand	Ertrag	Aufwand	Ertrag	Aufwand	Ertrag
73010	Abfallwirtschaft (Gemeindebetrieb)	75'300.00	75'300.00	73'300.00	73'300.00	78'727.80	78'727.80
3101.00	Betriebs- und Verbrauchsmaterial	7'000.00		8'000.00		6'758.60	
3130.00	Dienstleistungen Dritter	2'000.00		3'000.00		1'798.60	
3130.30	Grüngutentsorgung	37'000.00		35'000.00		37'617.45	
3510.00	Einlage in Spezialfinanzierung	29'300.00		27'300.00		32'553.15	
4240.01	allgemeine Benützungsgebühren		300.00		300.00		300.00
4240.13	Grüngutentsorgungsgebühren		36'000.00		35'000.00		36'100.00
4250.00	Verkäufe		6'000.00		6'000.00		5'848.00
4612.00	Entschädigungen Gemeinden / ZV		33'000.00		32'000.00		36'479.80
74	Verbauungen	71'500.00	10'000.00	81'800.00	8'000.00	58'290.20	11'428.85
	Nettoergebnis		61'500.00		73'800.00		46'861.35
7410	Gewässerverbauungen	71'500.00	10'000.00	81'800.00	8'000.00	58'290.20	11'428.85
74100	Gewässerverbauungen	71'500.00	10'000.00	81'800.00	8'000.00	58'290.20	11'428.85
3132.00	Honorare externe Berater, Gutachter	5'000.00		7'000.00		2'682.65	
3142.00	Unterhalt Wasserbau	45'000.00		60'000.00		35'667.05	
3192.00	Abgeltung von Rechten	300.00		300.00		240.00	
3300.20	Planmässige Abschr. Wasserbau	1'500.00		1'500.00			
3910.00	Interne Verrechnung von DL	19'700.00		13'000.00		19'700.50	
4631.00	Staatsbeiträge		10'000.00		8'000.00		11'428.85
75	Arten- und Landschaftsschutz	8'700.00	3'000.00	13'700.00	3'000.00	7'361.00	2'577.00
	Nettoergebnis		5'700.00		10'700.00		4'784.00
7500	Arten- und Landschaftsschutz	8'700.00	3'000.00	13'700.00	3'000.00	7'361.00	2'577.00
75000	Arten- und Landschaftsschutz	8'700.00	3'000.00	13'700.00	3'000.00	7'361.00	2'577.00
3636.00	Beiträge an private Organisationen	700.00		700.00		700.00	
3637.00	Beiträge an private Haushalte	8'000.00		13'000.00		6'661.00	
4631.00	Staatsbeiträge		3'000.00		3'000.00		2'577.00
76	Bekämpfung von Umweltvem.	45'000.00		45'000.00		57'256.10	
	Nettoergebnis		45'000.00		45'000.00		57'256.10
7690	Übrige Bekämpfung von Umweltverschmutzung	45'000.00		45'000.00		57'256.10	
76900	Übrige Bekämpfung von Umweltverschmutzung	45'000.00		45'000.00		57'256.10	
3130.00	Dienstleistungen Dritter	20'000.00		20'000.00		22'253.60	
3132.00	Honorare externe Berater, Gutachter, Fachexperten	25'000.00		25'000.00		35'002.50	
77	Übriger Umweltschutz	90'700.00	18'400.00	86'400.00	18'100.00	123'621.66	45'412.56
	Nettoergebnis		72'300.00		68'300.00		78'209.10
7710	Friedhof und Bestattung	76'300.00	4'000.00	72'300.00	4'000.00	82'075.75	3'866.65
77100	Friedhof und Bestattung	76'300.00	4'000.00	72'300.00	4'000.00	82'075.75	3'866.65
3101.00	Betriebs- und Verbrauchsmaterial	500.00		500.00		1'468.90	
3102.00	Drucksachen, Publikationen	600.00		600.00		946.50	
3130	Dienstleistung Dritter	25'000.00		22'500.00		32'059.90	
3130.01	Telefonkosten	100.00		100.00		26.20	
3630.20	Kreationskosten	10'000.00		7'500.00		11'289.15	

Budget 2025, Detail Erfolgsrechnung 16/21

Konto	Bezeichnung	Budget 2025		Budget 2024		Rechnung 2023	
		Aufwand	Ertrag	Aufwand	Ertrag	Aufwand	Ertrag
3300.30	Planmässige Abschreibungen übrige Tiefbauten	6'000.00		7'100.00		1'593.75	
3300.60	Planmässige Abschreibungen Mobilien	8'100.00		8'000.00		8'051.25	
3612.06	Entschädigung für Friedhofunterhalt	20'000.00		20'000.00		20'640.10	
3910.00	Interne Verrechnung von Dienstleistungen	6'000.00		6'000.00		6'000.00	
4260.00	Rückerstattungen Dritter		4'000.00		4'000.00		3'866.65
7790	Übriger Umweltschutz	14'400.00	14'400.00	14'100.00	14'100.00	41'545.91	41'545.91
77900	Energieprojekte	14'400.00	14'400.00	14'100.00	14'100.00	41'545.91	41'545.91
3000.02	Tag- und Sitzungsgelder	2'000.00		2'000.00		4'250.00	
3130.00	Dienstleistungen Dritter	2'000.00		2'000.00		6'935.85	
3130.06	Mitglieder- und Verbandsbeiträge			3'300.00		3'268.60	
3130.12	Diverse Einwohneranlässe					1'763.36	
3132.00	Honorare externe Berater, Gutachter, Fachexperten	1'000.00		1'000.00			
3133.00	Informatik-Nutzungsaufwand allgemein					323.10	
3199.00	Übriger Betriebsaufwand	400.00		400.00		155.00	
3510.00	Einlage in Spezialfinanzierung			4'400.00			
3612.81	Verrechnung von Dienstleistungen	1'000.00		1'000.00		850.00	
3637.00	Beiträge an private Haushalte	8'000.00				24'000.00	
4510.00	Entnahme aus Spezialfinanzierung						16'206.21
4980.00	Interne Übertragung Anteil Konzessionsabgabe		14'400.00		14'100.00		25'339.70
79	Raumordnung	31'700.00		41'700.00		22'280.10	60.00
	Nettoergebnis		31'700.00		41'700.00		22'220.10
7900	Raumordnung	31'700.00		41'700.00		22'280.10	60.00
79000	Raumordnung	31'700.00		41'700.00		22'280.10	60.00
3102.00	Drucksachen, Publikationen	300.00		300.00		523.55	
3130.06	Mitglieder- und Verbandsbeiträge	1'400.00		1'400.00		1'390.50	
3131.00	Planungen und Projektierungen Dritter	30'000.00		40'000.00		20'366.05	
4612.00	Entschädigungen von Gemeinden und Gemeindezweckverbänden						60.00
8	VOLKSWIRTSCHAFT	5'749'700.00	5'799'000.00	4'710'100.00	4'759'400.00	4'129'321.54	4'170'970.54
	Nettoergebnis	49'300.00		49'300.00		41'649.00	
81	Landwirtschaft	81'300.00	75'300.00	81'300.00	75'300.00	102'112.75	96'022.75
	Nettoergebnis		6'000.00		6'000.00		6'090.00
8120	Strukturverbesserungen	74'800.00	74'800.00	74'800.00	74'800.00	95'422.75	95'422.75
81200	Flur- und Waldstrassenunterhalt	74'800.00	74'800.00	74'800.00	74'800.00	95'422.75	95'422.75
3101.05	Bau- und Installationsmaterial	1'000.00				1'047.90	
3130.07	Nachführung Grundbuch- und Vermessungswerk					338.20	
3132.00	Honorare externe Berater, Gutachter, Fachexperten	2'000.00		2'000.00		2'170.70	

Budget 2025, Detail Erfolgsrechnung 17/21

Konto	Bezeichnung	Budget 2025		Budget 2024		Rechnung 2023	
		Aufwand	Ertrag	Aufwand	Ertrag	Aufwand	Ertrag
3141.00	Unterhalt Flur- und Waldstrassen	40'000.00		50'000.00		81'551.75	
3143.03	Unterhalt Leitungsnetz	3'000.00		3'000.00		3'223.70	
3510.00	Einlage in Spezialfinanzierung	21'700.00		13'800.00			
3612.81	Verrechnung von Dienstleistungen	7'100.00		6'000.00		7'090.50	
4510.00	Entnahme aus Spezialfinanzierung						21'366.40
4632.00	Beiträge der Gemeinde		700.00		700.00		30'000.00
4637.00	Beiträge von privaten Haushalten		44'100.00		44'100.00		44'056.35
4980.10	Interne Übertragung Flur- und Waldstrassenbeiträge		30'000.00		30'000.00		
	Produktionsverbesserungen						
8140	Pflanzen	6'500.00	500.00	6'500.00	500.00	6'690.00	600.00
81400	Gemeindestelle Landwirtschaft	6'500.00	500.00	6'500.00	500.00	6'690.00	600.00
3130.00	Dienstleistungen Dritter	2'000.00		2'000.00		1'918.50	
3631.00	Beiträge an Kanton	4'000.00		4'000.00		4'171.50	
3635.01	Beiträge an private Unternehmen	500.00		500.00		600.00	
4631.00	Staatsbeiträge		500.00		500.00		600.00
82	Forstwirtschaft	13'000.00	3'000.00	15'000.00	5'000.00	38'623.45	21'265.65
	Nettoergebnis		10'000.00		10'000.00		17'357.80
8200	Forstwirtschaft	13'000.00	3'000.00	15'000.00	5'000.00	38'623.45	21'265.65
82000	Forstwirtschaft	13'000.00	3'000.00	15'000.00	5'000.00	38'623.45	21'265.65
3101.00	Betriebs- und Verbrauchsmaterial					121.60	
3145.00	Unterhalt Wald	4'000.00		6'000.00		29'426.70	
3631.00	Beiträge an Kanton	8'700.00		8'700.00		8'857.75	
3636.00	Beiträge an private Organisationen ohne Erwerbszweck	300.00		300.00		217.40	
4250.00	Verkäufe		3'000.00		5'000.00		19'814.00
4260.00	Rückerstattungen Dritter						153.60
4611.00	Entschädigungen vom Kanton						698.95
4631.00	Staatsbeiträge						599.10
83	Jagd und Fischerei	5'500.00	9'000.00	5'500.00	9'000.00	5'398.95	9'075.15
	Nettoergebnis	3'500.00		3'500.00		3'676.20	
8300	Jagd und Fischerei	5'500.00	9'000.00	5'500.00	9'000.00	5'398.95	9'075.15
83000	Jagd und Fischerei	5'500.00	9'000.00	5'500.00	9'000.00	5'398.95	9'075.15
3601.00	Ertragsanteile an Kanton	5'300.00		5'300.00		5'246.15	
3602.00	Ertragsanteile an Gemeinden	200.00		200.00		152.80	
4100.01	Jagdpachtertrag		8'000.00		8'000.00		8'145.15
4100.02	Fischpachtertrag		1'000.00		1'000.00		930.00
84	Tourismus	1'200.00		1'200.00		1'195.25	
	Nettoergebnis		1'200.00		1'200.00		1'195.25
8400	Tourismus	1'200.00		1'200.00		1'195.25	
84000	Tourismus	1'200.00		1'200.00		1'195.25	
3130.06	Mitglieder- und Verbandsbeiträge	1'200.00		1'200.00		1'195.25	
85	Industrie, Gewerbe, Handel	2'000.00		2'000.00		6'231.15	4'200.00
	Nettoergebnis		2'000.00		2'000.00		2'031.15
8500	Industrie, Gewerbe, Handel	2'000.00		2'000.00		6'231.15	4'200.00

Budget 2025, Detail Erfolgsrechnung 18/21

Konto	Bezeichnung	Budget 2025		Budget 2024		Rechnung 2023	
		Aufwand	Ertrag	Aufwand	Ertrag	Aufwand	Ertrag
85000	Industrie, Gewerbe, Handel	2'000.00		2'000.00		6'231.15	4'200.00
3130.12	Diverse Einwohneranlässe	2'000.00		2'000.00		6'231.15	
4260.00	Rückerstattungen Dritter						4'200.00
86	Banken und Versicherungen		65'000.00		65'000.00		64'647.00
	Nettoergebnis	65'000.00		65'000.00		64'647.00	
8600	Banken und Versicherungen		65'000.00		65'000.00		64'647.00
86000	Banken und Versicherungen		65'000.00		65'000.00		64'647.00
4604.00	Gewinnanteil Thurgauer Kantonalbank		65'000.00		65'000.00		64'647.00
87	Brennstoffe und Energie	5'646'700.00	5'646'700.00	4'605'100.00	4'605'100.00	3'975'759.99	3'975'759.99
8710	Elektrizität	5'646'700.00	5'646'700.00	4'605'100.00	4'605'100.00	3'975'759.99	3'975'759.99
87110	Elektrizitätswerk: Leitungsnetz (Gemeindebetrieb)	2'665'100.00	2'665'100.00	2'832'600.00	2'832'600.00	2'503'777.58	2'503'777.58
3000.02	Tag- und Sitzungsgelder	2'000.00		2'000.00		975.00	
3010.00	Löhne des Personals	29'000.00		58'200.00		35'869.75	
3050.00	AG-Beiträge AHV, IV, EO, ALV	1'900.00		3'700.00		3'419.70	
3052.00	AG-Beiträge an Pensionskassen	2'500.00		4'700.00		2'681.88	
3053.00	AG-Beiträge an Unfallversicherungen	100.00		200.00		165.45	
3054.00	AG-Beiträge an Familienausgleich.	400.00		900.00		773.10	
3055.00	AG-Beiträge an Krankentaggeldve.	200.00		300.00		285.75	
3099.00	Übriger Personalaufwand					181.06	
3101.00	Betriebs- und Verbrauchsmaterial	200.00		200.00			
3101.13	Swissgrid Systemdienstleist. (SDL)	126'500.00		169'500.00		102'682.44	
3101.14	Netzzuschlag Bund	529'000.00		519'700.00		521'146.38	
3101.17	Stromreserve des Bundes	52'900.00		271'200.00			
3102.00	Drucksachen, Publikationen					548.57	
3111.04	Anschaffung Stromzähler	7'000.00		5'000.00		7'634.87	
3120.02	Entgelt Vorlieferanten	877'200.00		860'100.00		793'803.63	
3130.00	Dienstleistungen Dritter	35'000.00		16'000.00		6'073.96	
3130.01	Telefonkosten	1'300.00		1'300.00		1'186.62	
3130.02	Porto	1'000.00		900.00		724.05	
3130.04	Betriebskosten	2'000.00		1'000.00		3'423.75	
3130.06	Mitglieder- und Verbandsbeiträge			900.00		300.00	
3130.07	Nachführung Grundbuch	35'000.00		21'000.00		24'042.16	
3130.41	Preiskalkulation	6'000.00		6'000.00		10'810.62	
3130.44	Hoheitliche Kontrollen	25'000.00		50'000.00		53'081.25	
3130.50	Messdienstleistungen	63'000.00		55'000.00		42'413.61	
3132.00	Honorare externe Berater, Experten	50'000.00		50'000.00		37'598.10	
3133.00	Informatik-Nutzungsaufwand					2'939.00	
3133.01	Informatik Gemeindesoftware	23'300.00		23'300.00		16'041.42	
3134.00	Sachversicherungsprämien	3'500.00		3'000.00		2'833.40	
3137.00	Steuern und Abgaben	700.00		700.00		645.00	
3143.07	Unterhalt Hausanschlüsse	110'000.00		50'000.00		109'339.17	
3143.11	Unterhalt Mittelspannungsnetz	29'000.00		29'000.00		24'373.66	

Budget 2025, Detail Erfolgsrechnung 19/21

Konto	Bezeichnung	Budget 2025		Budget 2024		Rechnung 2023	
		Aufwand	Ertrag	Aufwand	Ertrag	Aufwand	Ertrag
3143.12	Unterhalt Niederspannungsnetz	90'000.00		70'000.00		85'516.66	
3151.00	Unterhalt Apparate, Maschinen, Geräte, Fahrzeuge, Werkzeuge	1'500.00		1'000.00			
3151.10	Unterhalt Zähler	7'000.00		5'000.00		11'488.85	
3158.00	Informatik-Support	1'200.00		1'200.00			
3170.00	Reisekosten und Spesen	400.00		400.00		475.00	
3180.00	Wertberichtigungen auf Forderungen					9'100.00	
3181.00	Tatsächliche Forderungsverluste	2'500.00		2'500.00		2'222.20	
3192.00	Abgeltung von Rechten	1'000.00		1'000.00		3'050.00	
3300.31	Planmässige Abschreibungen Tiefbauten SF	311'700.00		311'700.00		305'097.15	
3300.41	Planmässige Abschreibungen Hochbauten SF	37'000.00		37'000.00		22'650.20	
3300.61	Planmässige Abschreibungen Mobilien SF	126'500.00		126'500.00		141'825.40	
3612.80	Verrechnung von Sachaufwand	15'000.00		16'000.00		15'000.00	
3980.00	Interne Übertragung Anteil Konzessionsabgabe	57'600.00		56'500.00		101'358.77	
4240.17	Stromreserve des Bundes		52'900.00		271'200.00		
4240.20	Grundgebühren		169'800.00		180'000.00		168'975.78
4240.51	Netznutzung Haushalte		527'300.00		516'200.00		464'623.86
4240.52	Netznutzung Gewerbe		63'500.00		73'300.00		58'101.75
4240.53	Netznutzung Industrie		567'200.00		475'400.00		498'386.52
4240.54	Netznutzung Temporäran schlüsse		6'700.00		10'000.00		13'538.10
4240.75	Systemdienstleistungen (SDL)		126'500.00		169'500.00		120'597.57
4240.76	Netzzuschlag Bund		529'000.00		519'700.00		582'813.54
4240.77	Konzessionsabgabe Gemeinde		57'500.00		56'500.00		101'358.77
4260.00	Rückerstattungen Dritter		5'000.00		5'000.00		24'295.80
4260.01	Rückerstattungen Betriebskosten				1'000.00		2'012.95
4290.00	Übrige Entgelte		147'550.00		98'000.00		63'958.03
4510.00	Entnahme aus Spezialfinanzierung		362'150.00		439'300.00		405'114.91
4612.81	Verrechnung von Dienstleistungen		50'000.00		17'500.00		
87120	Elektrizitätswerk: Stromhandel (Gemeindebetrieb)	2'981'600.00	2'981'600.00	1'772'500.00	1'772'500.00	1'471'982.41	1'471'982.41
3000.02	Tag- und Sitzungsgelder	500.00		500.00		325.00	
3010.00	Löhne des Personals					15'372.75	
3101.10	Stromankauf Naturstrom EKT	126'100.00		164'700.00		71'842.58	
3101.11	Stromankauf PV mit MWST	55'000.00		30'000.00		99'867.79	
3101.12	Stromankauf PV ohne MWST	155'000.00		150'000.00		105'120.66	
3102.00	Drucksachen, Publikationen					182.86	
3120.02	Entgelt Vorlieferanten	2'600'400.00		1'037'400.00		953'731.34	
3130.00	Dienstleistungen Dritter	10'000.00		10'000.00			
3130.01	Telefonkosten	400.00		400.00		395.54	
3130.02	Porto	300.00		300.00		241.35	
3130.41	Preiskalkulation	6'000.00		6'000.00		3'603.54	

Budget 2025, Detail Erfolgsrechnung 20/21

Konto	Bezeichnung	Budget 2025		Budget 2024		Rechnung 2023	
		Aufwand	Ertrag	Aufwand	Ertrag	Aufwand	Ertrag
3130.50	Messdienstleistungen			18'000.00		12'469.14	
3132.00	Honorare externe Fachexperten	1'000.00		1'000.00		1'640.71	
3133.01	Informatik-Nutzungsaufwand	7'800.00		7'800.00		6'066.76	
3134.00	Sachversicherungsprämien	800.00		800.00		761.15	
3158.00	Informatik-Support	300.00		300.00			
3180.00	Wertberichtigungen auf Forderungen					4'601.33	
3181.00	Tatsächliche Forderungsverluste					925.26	
3510.00	Einlage in Spezialfinanzierung			323'800.00		189'834.65	
3612.80	Verrechnung von Sachaufwand	5'000.00		4'000.00		5'000.00	
3612.81	Verrechnung von Dienstleistungen	13'000.00		17'500.00			
4240.20	Grundgebühren						1'200.00
4250.61	Stromverkauf private Haushalte		1'639'600.00		1'147'200.00		866'088.87
4250.62	Stromverkauf Gewerbe		113'500.00		74'800.00		59'618.37
4250.63	Stromverkauf Industrie		681'400.00		430'500.00		350'619.27
4250.64	Stromverkauf Temporäranschlüsse		29'000.00		40'000.00		46'537.26
4250.65	Strom für Strassenbeleuchtung		18'000.00		20'000.00		
4250.72	Stromverkauf Solarstrom		60'000.00		60'000.00		147'918.64
4510.00	Entnahme aus Spezialfinanzierung		440'100.00				
9	FINANZEN UND STEUERN	74'800.00	3'346'600.00	73'200.00	2'773'000.00	33'027.30	3'255'265.34
	Nettoergebnis	3'271'800.00		2'699'800.00		3'222'238.04	
91	Steuern	20'000.00	2'678'000.00	20'000.00	2'465'000.00	8'246.80	2'298'844.96
	Nettoergebnis	2'658'000.00		2'445'000.00		2'290'598.16	
9100	Steuern	20'000.00	2'678'000.00	20'000.00	2'465'000.00	8'246.80	2'298'844.96
91000	Allgemeine Gemeindesteuern	20'000.00	2'678'000.00	20'000.00	2'465'000.00	8'246.80	2'298'844.96
3181.00	Tatsächliche Forderungsverluste	20'000.00		20'000.00		8'246.80	
4000.00	Einkommensst.na. Personen Rng-J		1'910'000.00		1'801'000.00		1'660'717.57
4000.10	Einkommensst.na. Personen frü Jahre		73'000.00		70'000.00		72'225.59
4001.00	Vermögensst. natürliche Pers Rng-J		163'000.00		151'000.00		140'395.68
4001.10	Vermögensst. Natur. Pers. Frü Jahre		41'000.00		40'000.00		45'106.72
4002.00	Quellensteuern		152'000.00		120'000.00		106'467.75
4010.00	Gewinn- und Kapitalsteuern juristische Personen Rechnungsjahr		263'000.00		248'000.00		226'241.05
4010.10	Gewinn- und Kapitalsteuern juristische Personen früherer Jahre		76'000.00		35'000.00		47'690.60
93	Finanz- und Lastenausgleich		300'000.00				
	Nettoergebnis	300'000.00					
9300	Finanz- und Lastenausgleich		300'000.00				
93000	Finanz- und Lastenausgleich		300'000.00				
4621.50	Finanzausgleichsbeiträge vom Kanton		300'000.00				

Budget 2025, Detail Erfolgsrechnung 21/21

Konto	Bezeichnung	Budget 2025		Budget 2024		Rechnung 2023	
		Aufwand	Ertrag	Aufwand	Ertrag	Aufwand	Ertrag
95	Ertragsanteile, übrige	1'500.00	363'600.00	2'000.00	303'500.00	1'389.90	458'431.65
	Nettoergebnis	362'100.00		301'500.00		457'041.75	
9500	Ertragsanteile, übrige	1'500.00	363'600.00	2'000.00	303'500.00	1'389.90	458'431.65
95000	Übrige Ertragsanteile	1'500.00	363'600.00	2'000.00	303'500.00	1'389.90	458'431.65
3601.11	Alkohol- und Wirtepatente	1'500.00		2'000.00		1'389.90	
4601.01	Liegenschaftensteuern		180'000.00		150'000.00		170'590.80
4601.02	Grundstückgewinnsteuern		180'000.00		150'000.00		284'245.05
4601.11	Alkohol- und Wirtepatente		3'600.00		3'500.00		3'595.80
96	Vermögens- und Schuldenverwaltung	53'300.00	4'500.00	51'200.00	4'000.00	23'390.60	5'437.89
	Nettoergebnis		48'800.00		47'200.00		17'952.71
9610	Zinsen	53'300.00	2'500.00	51'200.00	2'000.00	23'390.60	2'595.89
96100	Zinsen	53'300.00	2'500.00	51'200.00	2'000.00	23'390.60	2'595.89
3401.00	Verzinsung Finanzverbindlichkeiten	52'000.00		49'900.00		23'390.60	
3409.00	Übrige Passivzinsen	1'300.00		1'300.00			
4401.01	Zinsen auf Steuerforderungen		2'500.00		2'000.00		2'595.89
9630	Liegenschaften des Finanzvermögens		2'000.00		2'000.00		2'842.00
96300	Liegenschaften des Finanzvermögens		2'000.00		2'000.00		2'842.00
4430.03	Pachtzinsen		2'000.00		2'000.00		2'842.00
97	Rückverteilungen		500.00		500.00		471.20
	Nettoergebnis	500.00		500.00		471.20	
9710	Rückverteilungen aus CO2-Abgabe		500.00		500.00		471.20
97100	Rückverteilungen aus CO2-Abgabe		500.00		500.00		471.20
4699.10	Rückverteilung CO2-Abgabe		500.00		500.00		471.20
99	Nicht aufgeteilte Posten						492'079.64
	Nettoergebnis					492'079.64	
9990	Abschluss						492'079.64
99990	Abschluss						492'079.64
9001.00	Aufwandüberschuss						492'079.64

5. Budget 2025, Kommentare zur Erfolgsrechnung (Teil 1/2)

0120.3000.02 Exekutive Tag- und Sitzungsgelder

Die Sitzungen und Teilnahme von Tagungen der Gemeinderatsmitglieder und deren Vorbereitungen werden nicht mehr pauschal, sondern mit einem Stundenlohn entschädigt der monatlich ausbezahlt wird. Deshalb ist die Position neu unter 0120.3010.00.

0120.3010.00 Exekutive Löhne des Personals

In diesem Konto ist der grösste Anteil der Besoldung für das Präsidium eingestellt (bei 70% Stellenprozenten brutto Fr. 98'000/Jahr), die Stundenentschädigungen der Mitglieder des Gemeinderats (Fr. 60/Std. insgesamt Fr. 60'000) und ein Teil der Besoldung der Gemeindeschreiberin.

0221.3010.00 und 1400.3010.00 Kanzlei Löhne und Allgemeines Rechtswesen Löhne

Wegen internen Verschiebungen der Aufgaben sind in der Kanzlei und beim Empfang zusätzliche 50 Stellenprozente besetzt, im Gegenzug sind im Bereich der Steuern 40 Stellenprozente reduziert worden.

0290.3120.00 Ver- und Entsorgung Liegenschaften, Einrichtungen

Hier wird der Anteil von 15 % an die Unterhaltskosten des Kirchgemeindehauses Affeltrangen verbucht.

1400.3632.02 Beitrag an regionale Berufsbeistandschaft

Der Beitrag an die regionale Berufsbeistandschaft Märstetten ist erneut gestiegen.

3290.3130.12 Diverse Einwohneranlässe

Es ist ein Neuzuzügeranlass und ein Anlass für alle ehrenamtlich sowie in einem Amt tätigen Personen geplant.

3290.3636.00 und 3410.3636.00 Beiträge an private Organisationen ohne Erwerbszweck unter Kultur und Sport

Die jährlichen Beiträge an die verschiedenen Vereine sind alle auf dem Konto 3290.3636.00. Die Beiträge an die Turnvereine sind neu in diesem Konto und nicht mehr unter 3410.3636.00.

3320.3102.00 und 3320.3130.02 Drucksachen, Publikationen, Porto

Die Kosten für die Zusendungen sind gestiegen.

4210.3632.04 Grundbeiträge an regionale Spitexorganisation

4210.3636.02 Beiträge Langzeitpflege an regionale Spitex

Es wird mit höheren Gesundheitskosten gerechnet. Bedingt durch verschiedene Faktoren wie steigende Ansprüche, Spitalentlassungen nach wenigen Tagen und prozentual älteren Bevölkerung, höhere Löhne bei Umsetzung der Pflegeinitiative, etc.. Dadurch steigen die Kosten für die regionale Spitex für die Gemeinde erneut. Der gesetzliche Auftrag an die Gemeinden ist, die Grundversorgung im Gesundheitsbereich für alle Einwohnerinnen und Einwohner möglich zu machen. Per Gesetz ist geregelt, welchen Anteil die Patienten und welchen Anteil die Krankenkassen zu zahlen haben. Dieser Betrag wurde seit einigen Jahren nicht mehr angepasst. Die Restkosten müssen von der Gemeinde bezahlt werden.

5120.4260.13 Rückerstattung von Behandlungskosten

Durch eine gute Bewirtschaftung der Liste der säumigen Prämienzahler wird mit Einnahmen von den Krankenkassen und Beiträgen der betroffenen Personen gerechnet.

4120.3631.00 Kranken-, Alters- und Pflegeheime Beiträge an Kanton

Die Beiträge sind gemäss Kantonsmitteilung auf Fr.102.60 pro Einwohner gesunken.

4210.4631.10 Kantonsbeitrag ambulante Pflege, Hilfe und Betreuung

Der Gemeindebeitrag an die Spitex wird stark ansteigen. Die Rückerstattung des Kantons von 40% der Kosten erfolgt jeweils ein Jahr später. Erst im Jahr 2026 kann hier mit einem höheren Kantonsbeitrag gerechnet werden.

5440.3635.21 Familienbegleitungen

Es werden weniger anzuordnenden Massnahmen erwartet.

5440.4260.00 Rückerstattung Dritter

Eine Kostenbeteiligung Angehöriger an eine Kinderschutzmassnahme wird eingefordert.

5451.3636.00 Beiträge an private Organisationen ohne Erwerbszweck

Das Angebot der Primarschule Lauchetal der familienergänzenden Tagesstrukturen wird stark genutzt. Die Betreuung der Kinder vor der Schule, über Mittag und nach der Schule wird einkommensabhängig von den Eltern mitbezahlt. Zurzeit nutzen 47 Kinder das Angebot, jedoch führt eine zusätzliche Belegung zu Zusatzkosten für die öffentliche Hand. Die Gemeinde begrüsst das Angebot der Primarschule und verdoppelt die Unterstützung.

5720.4260.52 Rückvergütung von übrigen Schweizerbürgern

Die Sozialen Dienste Lauchetal-Thurtal rechnen mit einer grossen Rückvergütung. Wie sich in der Rechnung 2023 zeigt, lohnt sich eine engmaschige Begleitung, sowie eine periodische Überprüfung der Lebenssituation von aktiven und ehemaligen Sozialhilfebezügern.

5730.3637.40 Beiträge an Asylsuchende

5732.3637.50 Beiträge an Schutzbedürftige

Bund und Kanton rechnen mit einer Zunahme von Personen, die aufgenommen werden müssen. In diesem Betrag ist auch die Begleitung und administrative Betreuung eingerechnet, die nicht aufgeteilt wurden, sondern unter 5790.3612.00 verbucht wurden.

5730.4260.54 Rückvergütung von Asylsuchenden

5732.4260.50 Rückvergütung von Schutzbedürftigen

Der Bund möchte, dass 40 % der Schutzbedürftigen S im ersten Arbeitsmarkt arbeiten. Es arbeiten einige Personen in der Region, deshalb wird mit Rückzahlungen von den arbeitenden Asylsuchenden und Schutzbedürftigen gerechnet.

5. Budget 2025, Kommentare zur Erfolgsrechnung (Teil 2/2)

5790.3612.00 Entschädigung an Gemeinden und Zweckverbände

Die Sozialen Dienste Lauchetal-Thurtal haben ihren Sitz im Gemeindehaus in Tobel. Gemäss Zusammenarbeitsvertrag mit den Gemeinden Amlikon-Bissegg, Bettwiesen und Tobel-Tägerschen werden die Nichtfallbezogenen Kosten von den Gemeinden bezahlt, 40 % nach Einwohner, 60 % nach Anzahl Dossiers der Gemeinde.

Die Sozialen Dienste Lauchetal-Thurtal haben das Ziel, die betreuten Personen in ein selbstbestimmtes Leben zu führen. Diese engere Betreuung benötigt Ressourcen, hat jedoch auch eine höhere Rückzahlungsquote zur Folge. Ebenfalls benötigen die grössere Anzahl an Asylsuchenden und Personen mit Schutzstatus S mehr Begleitung.

6150.3131.00 Planungen und Projektierungen Dritter

Im Jahr 2025 sind Kosten geplant für die Vorprojektierung Sanierung Schmittestrasse in Märwil und die Vorprojektierung der Sanierung Gehrenstrasse in Affeltrangen. Die entsprechenden Sanierungen werden dann in den Jahren 2026/2027 erfolgen und mittels eines separaten Investitionskredites durch die Gemeindeversammlung behandelt.

6150.3141.70 Verkehrsberuhigungsmassnahmen

Die Umsetzung der Tempo 30 Zone im Quartier Wiesengrund, Märwil, ist geplant.

6150.4030.00 Motorfahrzeugsteuern

Aufgrund einer Gesetzesänderung können Mehreinnahmen durch Motorfahrzeugsteuern budgetiert werden.

6290.3199.00 und 62900.4250.00 öffentlicher Verkehr

Mit dem ab Januar 2024 geltenden Abrechnungssystem der Tageskarten erhält die Gemeinde für die verkauften Tageskarten der SBB eine Provision.

7101.3101.81 Wasserankauf

Die Kosten für den Wasserankauf sind stark angestiegen, da die Stromkosten der Pumpen in Märstetten ebenfalls stark gestiegen sind.

7101.3131.00 Planungen und Projektierungen Dritter

Für den Neubau des Reservoirs Affeltrangen wird die Planung eingeleitet. Weitere Informationen zu diesem Grossprojekt auf Seite 37.

7101.4240.00 Benützungsgebühren und Dienstleistungen

Es wird mit höheren Einnahmen gerechnet, da wir mehr Einwohner haben.

8711.3130.00 Dienstleistungen Dritter

Die Verrechnung der technischen Betriebe (Strom, Wasser und Abwasser, Entsorgung) wurde an eine Firma ausgelagert. Die Verrechnung der verschiedenen Stromarten und der zunehmenden Einspeisungen von Strom durch Photovoltaikanlagen benötigen spezialisiertes Fachwissen.

9100.4000.10 Einkommenssteuern natürliche Personen frühere Jahre

9100.4001.10 Vermögenssteuern natürliche Personen frühere Jahre

Der Kanton erwartet eine Erhöhung von 4 % bei gleichbleibendem Steuerfuss über die Steuereinnahmen.

9100.4000.00 Einkommenssteuern natürliche Personen Rechnungsjahr

9100.4001.00 Vermögenssteuern natürliche Personen Rechnungsjahr

9100.4010.00 Gewinn- und Kapitalsteuern juristische Personen Rechnungsjahr

Die Steuereinnahmen sind mit einem Steuerfuss von 53 % gerechnet.

9100.4010.10 Gewinn- und Kapitalsteuern juristische Personen früherer Jahre

Die Hochrechnung der aktuellen Gewinn- und Kapitalsteuern juristische Personen früherer Jahre ergibt eine Zunahme.

9100.4002.00 Quellensteuern

Die Hochrechnung der Quellensteuer bis August 2024 ergibt, dass bei den Quellensteuern mit Mehreinnahmen zu rechnen ist.

9100.4010.00

9100.4010.10 Gewinn- und Kapitalsteuern juristischer Personen

Die Hochrechnung des Jahres 2024 ergibt eine Erhöhung der Einnahmen.

9300.4621.50 Finanzausgleich Kanton an Gemeinde

Die Steuerkraft pro Einwohner von Affeltrangen ist klein. Für einen Beitrag aus dem kantonalen Finanzausgleich ist der Durchschnitt der Steuerkraft der letzten drei Jahre massgebend. Wenn sie weniger als 82% des kantonalen Durchschnitts beträgt, erhält die Gemeinde einen Ressourcenausgleich vom Kanton. Im Jahr 2024 bekam die Gemeinde Affeltrangen deshalb einen Beitrag. Es wird angenommen, dass sich die Steuerkraft pro Einwohner nicht wesentlich verbessert im 2024. Deshalb darf auch im Jahr 2025 mit einem Beitrag vom kantonalen Finanzausgleich gerechnet werden.

Finanzplan 2025 - 2028

	Budget 2025	Planjahr 2026	Planjahr 2027	Planjahr 2028
Zusammenzug	netto in Fr.	netto in Fr.	netto in Fr.	netto in Fr.
0 Allgemeine Verwaltung	-820'300	-828'500	-836'700	-845'000
1 Öffentliche Ordnung und Sicherheit	-254'300	-256'800	-262'000	-264'000
3 Kultur, Sport, Freizeit	-66'400	-67'000	-67'700	-68'400
4 Gesundheit	-577'300	-585'000	-590'000	-600'000
5 Soziale Sicherheit	-780'400	-800'000	-810'000	-820'000
6 Verkehr und Nachrichtenübermittlung	-642'600	-665'700	-671'000	-675'000
7 Umweltschutz und Raumordnung	-235'700	-262'300	-264'400	-266'000
8 Volkswirtschaft	49'300	49'800	50'100	50'500
9 Finanzen und Steuern	3'271'800	3'340'000	3'380'000	3'420'000

Saldo	-55'900	-75'500	-71'700	-67'900
-------	---------	---------	---------	---------

Steuerfuss	53%	53%	53%	53%
------------	-----	-----	-----	-----

Annahmen: Zunahme Steuerertrag/Jahr 0.5 %; Zins 2 %; Teuerung 1.0 %, 0.8 %, 0.6 %; Bevölkerung 0.5 %

Investitionsplan 2025 - 2028

Zusammenzug		Budget 2025	Planjahr 2026	Planjahr 2027	Planjahr 2028
0290 Verwaltungsliegenschaften	Fr.	1'283'000	0	0	0
1610 Militärische Verteidigung	Fr.	0	0	0	0
6130 Kantonsstrassen	Fr.	101'000	0	100'000	0
6150 Gemeindestrassen	Fr.	326'000	690'000	600'000	600'000
7101 Wasserwerk	Fr.	326'000	400'000	2'000'000	0
7201 Abwasserbeseitigung	Fr.	100'000	65'000	60'000	0
7410 Gewässerverbauungen	Fr.	0	0	0	0
8711 Elektrizitätswerk: Netz	Fr.	669'500	450'000	450'000	440'000
Nettoinvestition	Fr.	2'679'500	1'605'000	3'210'000	1'040'000

Budget 2025, Investitionsrechnung, Kommentar

0 ALLGEMEINE VERWALTUNG

0290001

Der Baustart mit dem Abbruch und dem anschliessenden Neubau der Mehrzweckhalle Lauchetal ist verzögert. Es wird mit einem Baustart im Herbst 2025 gerechnet.

Nettoergebnis

Im Jahr 2025 sind bei Ausgaben von Fr. 2'746'000 und Einnahmen von Fr. 66'500 Nettoinvestitionen von gesamthaft Fr. 2'679'500 vorgesehen.

Investitionen allgemein

In der Investitionsrechnung sind alle von der Stimmbewölkerung zu bewilligenden Investitionen aufgeführt. Die Asphaltierung der Al-ten Frittschenstrasse ist nicht berücksichtigt.

Budget 2025 Investitionsrechnung (1/2)

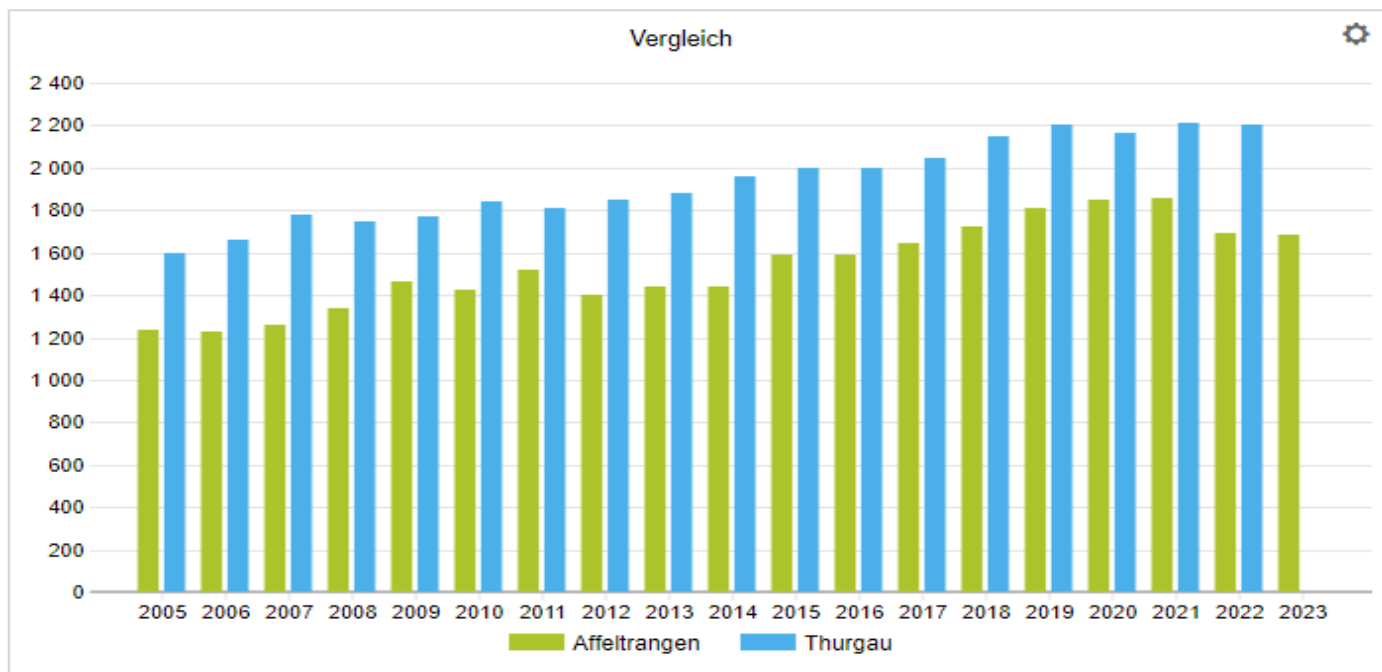
	Budget 2025		Budget 2024		Rech-g 2023	
	Ausgaben	Einnahmen	Ausgaben	Einnahmen	Ausgaben	Einnahmen
0 ALLGEMEINE VERWALTUNG	1'283'000.00		2'567'000.00			
02900 Verwaltungsliegenschaften	1'283'000.00		2'567'000.00			
0290001 Gemeindeanteil MZH Lauchetal	1'283'000.00		2'567'000.00			
1 ÖFFENTLICHE ORDNUNG UND S.			446'000.00	136'000.00		65'654.85
16100 Militärische Verteidigung			446'000.00	136'000.00		65'654.85
1610002 Sanierung Schiessanlage Ebnetwiesen			446'000.00			
1610002 Sanierung Schiessanlage Ebnetwiesen				64'000.00		
1610001 Sanierung Schiessanlage Märwil						65'654.85
1610002 Sanierung Schiessanlage Ebnetwiesen				72'000.00		
6 VERKEHR UND NACHRICHTEN	301'000.00		286'000.00	40'000.00	498'156.00	14'808.50
61300 Kantonsstrassen	101'000.00		286'000.00	40'000.00	57'600.40	
6130002 Weinfelderstrasse, Märwil			67'000.00			
6130003 Hauptstr. Ost mit Kreuzung, Märwil			219'000.00			
6130004 Sanierung Bahnhofstr. Süd, Affeltr.	101'000.00					
6130001 Bushaltestelle Dorf, Affeltrangen					57'600.40	
6130003 Hauptstr. Ost mit Kreuzung, Märwil				40'000.00		
61500 Gemeindestrassen	200'000.00				429'247.10	
6150007 Erschliessung Wiesengarten					3'136.20	
6150015 Sanierung Poststrasse, Märwil					265'500.65	
6150016 Strassensanierungen 2022					3'116.75	
6150017 Sanierung Unterlangnau, Märwil					70'515.35	
6150018 Sanierung Tonisberg, Märwil					86'978.15	
6150020 Sanierung Maltbach, Affeltrangen	200'000.00					
64000 Nachrichtenübermittlung					11'308.50	14'808.50
6400001 Investitionsb. Glasfasernetz Amlik.					11'308.50	
6400001 Investitionsb. Glasfasernetz Amlik.						14'808.50
7 UMWELTSCHUTZ UND RAUMORD.	463'000.00	37'000.00	895'500.00	100'000.00	652'709.67	20'564.86
71010 Wasserwerk (Gemeindebetrieb)	363'000.00	37'000.00	795'500.00	65'000.00	385'959.80	20'564.86
7101008 Wasserleitung Poststr., Märwil					119'191.64	
7101014 Wasserleitung Unterlangnau, Märwil					9'548.52	
7101015 Wasserleitung Tonisberg, Märwil					155'433.16	
7101017 Wasserleitung Hauptstr. Ost, Märwil			530'000.00		13'776.74	
7101018 Wasserleitungersatz Maltbach			190'000.00		4'804.18	
7101019 Leitungsumlegung P729, Buch b. M.	102'000.00					
7101020 Wasserleitung Bahnhofstr. Süd, Aff.	261'000.00					
7101013 Umsetzung Smart Grid 5. Etappe					15'741.91	
7101016 Investitionsbeiträge RVM Süd			75'500.00		67'463.65	
7101007 Wasserleitungersatz Hauptstr., Mär.						20'564.86
7101017 Wasserleitung Hauptstr. Ost, Märwil				40'000.00		
7101018 Wasserleitungersatz Maltbach				15'000.00		
7101019 Leitungsumlegung P729, Buch b. Mär		15'000.00				
7101000 Anschlussgebühren Wasser				10'000.00		
7101020 Wasserleitung Bahnhofstr. Süd, Affelt.		22'000.00				
72010 Abwasserbeseitigung (Gemeinde)	100'000.00			10'000.00	116'749.87	
7201001 Meteorwasserleitung Hauptstr., Märwil					23'899.35	
7201002 Meteorwasserleitung Poststr., Märwil					92'850.52	
7201003 Sanierung Bahnhofstr. Süd, Affeltr.	100'000.00					
7201000 Anschlussgebühren Abwasser				10'000.00		6'760.77

Budget 2025 Investitionsrechnung (2/2)

	Budget 2025		Budget 2024		Rech-g 2023	
	Ausgaben	Einnahmen	Ausgaben	Einnahmen	Ausgaben	Einnahmen
74100 Gewässerverbauungen			100'000.00	25'000.00		
7410001 Geschiebesammler Lauche, Märwil			100'000.00			
7410001 Geschiebesammler Lauche, Märwil				25'000.00		
8 VOLKSWIRTSCHAFT	699'000.00	29'500.00	339'000.00	13'500.00	1'022'717.33	54'256.67
Nettoergebnis		669'500.00		325'500.00		968'460.66
87110 Elektrizitätswerk: Leitungsnetz (Gde.)	699'000.00	29'500.00	339'000.00	13'500.00	1'022'717.33	54'256.67
8711015 MS-Notverbindung Affeltr.-Märwil					220'272.69	
8711017 EW-Leitungen Poststr., Märwil					111'947.06	
8711020 Netzverstärkung TS Prematic					145'127.17	
8711025 EW-Leitungen Unterlangnau, Märwil					5'174.46	
8711026 EW-Leitungen Tonisberg, Märwil					100'236.82	
8711029 EW-Leitungen Hauptstr. Ost, Märwil			284'000.00			
8711030 EW-Leitung Bahnhofstr. Süd, Affeltr.	475'000.00					
8711031 Leitungsumlegung P729, Buch b. Mär.	52'000.00					
8711011 Sanierung TS Berghof					130'076.88	
8711027 MS ehem. Feuerwehrdepot, Märwil					1'720.01	
8711028 Sanierung TS Zezikon			55'000.00			
8711032 Neubau TS Wiesengarten, Märwil	172'000.00					
8711024 Umsetzung Smart Grid 5. Etappe					308'162.24	
8711024 Umsetzung Smart Grid 5. Etappe						7'100.02
8711017 EW-Leitungen Poststr., Märwil						13'800.00
8711020 Netzverstärkung TS Prematic						33'356.65
8711029 EW-Leitungen Hauptstr.Ost, Märwil				3'500.00		
8711030 EW-Leitung Bahnhofstr. Süd, Affeltr.		26'000.00				
8711031 Leitungsumlegung P729, Buch b. Mär		3'500.00				
8711000 Anschlussgebühren EW				10'000.00		
Total Ausgaben	2'746'000.00		4'533'500.00		2'173'583.00	
Total Einnahmen		66'500.00		289'500.00		155'284.88
Nettoinvestition		2'679'500.00		4'244'000.00		2'018'298.12

Tabelle zum Antrag Steuerfuss

Vergleich Steuerkraft Gemeinde Affeltrangen (grün) mit dem Kantonsdurchschnitt (blau); Quelle Steuerverwaltung Kanton Thurgau)



6. Genehmigung Steuerfuss 53 % (Vorjahr 51 %)

Einleitung

Nach dem negativen Jahresergebnis 2023 und dem budgetierten Rückschlag 2024 ist ohne Steuererhöhung ein zu erwartendes Defizit im Budget 2025 in der Höhe von über Fr. 150'000 für den Gemeinderat nicht verantwortbar. Die realistische Finanzplanung zeigt, dass die Gemeinde auf Mehreinnahmen angewiesen ist. Eine Erhöhung des Steuerfusses ist zwingend notwendig, primär aufgrund der strukturellen Grundbedingungen unserer Gemeinde.

Als Gemeinde können wir auf verschiedene Kostenfaktoren keinen Einfluss nehmen. Dies sind unter anderem die erhöhten Kosten im Gesundheitswesen, sowie im Sozialwesen. Gesamthaft macht dies Fr. 150'000, oder 3 Steuerprozent aus. Wir sind stolz, in einem Land zu leben, in dem jeder Bürger ein würdevolles Leben, auch im Alter, haben kann. Das hat seinen Preis.

Wenn im Jahr 2025 mehr ausgegeben wird als eingenommen, wird für den Ausgleich in den Folgejahren eine Steuerfusserhöhung von 4 % oder mehr nötig sein. Im Moment wäre eine Erhöhung von 3 % erforderlich um eine Ausgeglichenheit zu erreichen.

Ein Gemeindehaushalt sollte innerhalb von 8 Jahren ausgeglichen sein. Im Verhältnis leisten wir uns einen zu kleinen Steuerfuss (gegenwärtig 51%), das heisst die Gemeinde lebte in den letzten Jahren von der Substanz.

Die Steuerkraft pro Kopf der Bewohner von Affeltrangen ist für das Jahr 2023 mit Fr. 1'687/Einwohner recht klein. Sie steht auf Platz 72 von den 80 Thurgauer Gemeinden.

Steuerfüsse in % und Steuerkraft in Fr. umliegender Gemeinden, sortiert nach Steuerkraft pro Einwohner 2023 (Quelle: Steuerverwaltung Kanton Thurgau):

Gemeinde	Steuerfuss	Steuerkraft
Affeltrangen	51	1687
Matzingen	56	1764
Thundorf	52	1803
Tobel-Tägerschen	55	1843
Münchwilen	58	1862
Amlikon-Bissegg	65	1933
Braunau	49	1959
Sirnach	52	2099
Bettwiesen	47	2118
Märstetten	55	2295
Lommis	42	2358
Stettfurt	48	2714

Bei einer hohen Steuerkraft, ergibt auch ein niedriger Steuerfuss genügend Finanzen um eine Gemeinde zu führen. Bei einer niedrigen Steuerkraft pro Kopf, benötigt es einen höheren Steuerfuss, um die Gemeindefinanzen auf Kurs zu halten.

Der Gemeinderat beantragt eine Erhöhung des Steuerfusses um 2 % auf 53 %.

Ausblick Investition Neubau Trinkwasserreservoir

Das neue Reservoir Affeltrangen, das für das Jahr 2027 geplant ist, wird in einer höheren Lage errichtet als das bestehende Reservoir Kurzacker. Diese Massnahme ist entscheidend, um den Löschdruck im Versorgungsnetz zu erhöhen.

Allerdings erfordert die Erhöhung des Drucks im Wasserversorgungsnetz umfangreiche Vorarbeiten. Bevor mit dem Bau des neuen Reservoirs begonnen werden kann, müssen alle alten Trinkwasserleitungen im Ortsteil Affeltrangen sowie in Zezikon ersetzt werden. Andernfalls besteht die Gefahr von Leitungsbrüchen, welche die Wasserversorgung gefährden und auch zusätzliche Kosten verursachen würden.

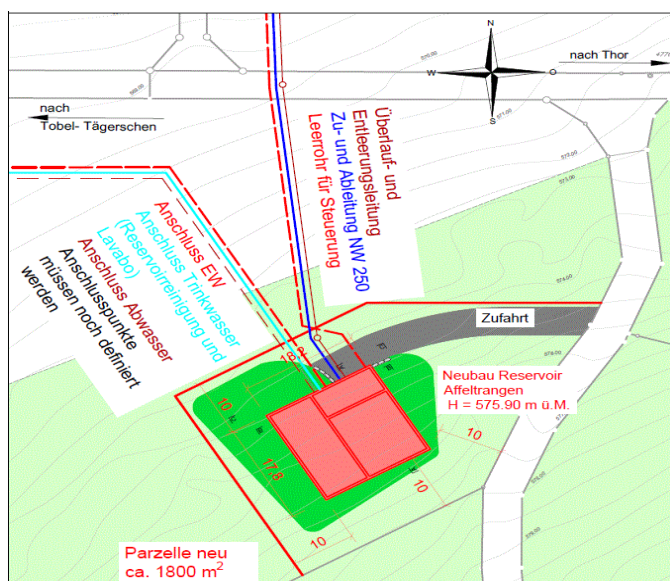
Die Erneuerung der Leitungen wird in den kommenden Jahren höhere Investitionen im Leitungsbau nach sich ziehen. Um einen reibungs-

losen Ablauf der Arbeiten sicherzustellen sind die Planungen hierzu bereits in vollem Gange.

Die Genehmigung für den notwendigen Kredit zur Finanzierung des neuen Reservoirs wird zu einem späteren Zeitpunkt beantragt. Die Verantwortlichen sind überzeugt, dass die neuen Infrastrukturen den Bedürfnissen der Gemeinde und der Feuerwehr gerecht wird und somit die Trinkwasserversorgung langfristig gesichert ist.

Insgesamt stellt das Projekt eine wichtige Investition in die Zukunft der Wasserversorgung dar und wird dazu beitragen, die Versorgungsqualität zu verbessern. Der Druck wird je nach Lage mit dem Ausbau auf 3.2 bis 5.1 bar erhöht.

Übersicht	Neubau	Kurzacker	Rebhalde
Wasserhöhe m.ü.M.	575.9	543.4	524.2
Nutzhalt m3	450	200	80
Störreserve m3	300		
Löschreserve m3	200	50	
Total Speicherinhalt m3	950	250	80
Kostenprognose Fr.	2'820'000		



Gemeindeverwaltung

Hauptstrasse 6
9556 Affeltrangen

Tel. 058 346 25 00 / Mail: info@affeltrangen.ch

Montag: 08.00 - 11.30 und 14.00 - 17.00 Uhr
Dienstag: 08.00 - 11.30 und 14.00 - 17.00 Uhr
Mittwoch: 08.00 - 11.30 und 14.00 - 17.00 Uhr
Donnerstag: 08.00 - 11.30 und 14.00 - 18.00 Uhr
Freitag: 08.00 - 11.30 Uhr

Gemeinderat

Käthi Burkard (Präsidentin)

Wildern 2, 9556 Zezikon

058 346 25 10 / kaethi.burkard@affeltrangen.ch

Anna Oertig

Oberdorfstrasse 4, 9562 Buch b. Märwil

079 959 06 02 / anna.oertig@affeltrangen.ch

Patricia Wild

Bolleggli 13, 9556 Affeltrangen

079 370 79 99 / patricia.wild@affeltrangen.ch

Domenic Wyss

Büechliacker 10, 9562 Märwil

079 568 36 76 / domenic.wyss@affeltrangen.ch

vakant

Amtsstellen

Gemeindeschreiberin / Bestattungsamt

Stephanie Tschallener

058 346 25 11 / stephanie.tschallener@affeltrangen.ch

Bestattungsamt ausserhalb Bürozeiten: 079 636 21 14

Bauverwaltung

Roger Weber (Leiter)

058 346 25 03 / roger.weber@affeltrangen.ch

Fabrice Ammann (Sachbearbeiter)

058 346 25 15 / fabrice.ammann@affeltrangen.ch

Steueramt

Alexandra Steiner

058 346 25 04 / alexandra.steiner@affeltrangen.ch

Einwohneramt, Krankenkassenkontrollstelle, Hundewesen, AHV-Zweigstelle, IPV

Jelena Nucic (Leiterin)

058 346 25 02 / jelena.nucic@affeltrangen.ch

Silvia Roos

058 346 25 07 / silvia.roos@affeltrangen.ch

Finanzverwaltung

Cornelia Helg

058 346 25 13 / cornelia.helg@affeltrangen.ch

Wasserwart, Technische Werke

Bruno Walser

058 346 25 06 / bruno.walser@affeltrangen.ch

Gemeindearbeiter, Sicherheitsbeauftragter

Daniel Schmid

daniel.schmid@affeltrangen.ch

Soziale Dienste Lauchetal-Thurtal

Christa Mazenauer

Hauptstrasse 22, 9555 Tobel

058 346 05 60 / sozialesdienste@sdlit.ch

Lernender

Berat Saliji

058 346 25 07 / berat.saliji@affeltrangen.ch

Weitere Amtsstellen und Zuständigkeiten sind auf unserer Homepage aufgeschaltet: www.affeltrangen.ch



P. P.
9556 Affeltrangen

Politische Gemeinde
9556 Affeltrangen

Stimmrechtsausweis

Politische Gemeinde
9556 Affeltrangen

Stimmrechtsausweis

Bitte diesen Stimmausweis abtrennen
und an die Versammlung mitnehmen

Bitte diesen Stimmausweis abtrennen
und an die Versammlung mitnehmen

Politische Gemeinde
9556 Affeltrangen

Politische Gemeinde
9556 Affeltrangen

Stimmrechtsausweis

Stimmrechtsausweis

Bitte diesen Stimmausweis abtrennen
und an die Versammlung mitnehmen

Bitte diesen Stimmausweis abtrennen
und an die Versammlung mitnehmen